



CONSILIUL LOCAL AL COM. MIROSLAVA



HOTĂRÂRE NR.....

Privind actualizarea limitelor intravilanelor satelor componente ale comunei
Miroslava

Consiliul Local al Comunei Miroslava întrunit în ședința ordinară de lucru în ziua de
25 ianuarie 2012;

Având în vedere referatul înregistrat sub nr.1172/ 19 ianuarie 2011 prin care d-l
Finatti Anton –șef compartiment urbanism propune actualizarea limitelor intravilanelor satelor
componente ale comunei Miroslava așa cum au fost ele prevazute prin nou PUG aprobat în
luna noiembrie 2011, situație creată de extinderea intravilanelor anterioare;

Având în vedere nota de fundamentare a primarului comunei Miroslava, d-l Niță
Dan, înregistrată sub nr.1173/19.01.2012 precum și proiectul întocmit în acest sens de domnia
sa;

Având în vedere prevederile art.47 din Legea 350/2001 care reglementează
urbanismul și amenajarea teritoriului, modificată prin OUG nr.7/2011;

Având în vedere prevederile art.2 din HG nr.525/1996 pentru aprobarea
Regulamentului General Urbanistic;

Având în vedere prevederile art.67 din Legea nr.50/1991 privind autorizarea
execuției lucrărilor de construcții, modificată prin OUG nr.122/2004;

Având în vedere avizul favorabil al comisiei de specialitate din cadrul Consiliului
Local Miroslava;

Având în vedere art. 6 din Legea nr. 52/2003 privind transparența
decizională în administrația publică

În temeiul art.36 și art.45, alin.1 din Legea nr.215/2001 privind administrația
publică locală republicată;

HOTĂRĂȘTE:

Art.1. Se actualizează limitele intravilanelor satelor componente ale comunei
Miroslava, după cum urmează:

- limita între satul Uricani și satul Bratuleni = drumul de acces Valea lui David,
DN 28, soseaua de centură, riul Bahlui, conform planșei nr. 1, care face parte
integrantă din prezenta hotărâre;
- limita între satul Valea Ursului și satul Vorovești = limita PUZ Mihai Gheorghe,
drum 2034/1, conform planșei nr. 2, care face parte integrantă din prezenta
hotărâre;

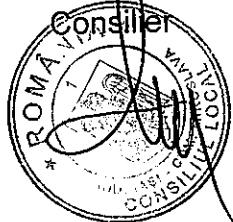


- limita dintre satul Vorovesti si satul Proselnici = D.J. nr. 248 A, drum exploatare 2195, conform plansei nr. 2 care face parte integranta din prezenta hotarire;
- limita dintre satul Gaureni si satul Valea Ursului = soseaua de centura, conform plansei nr. 3, care face parte integranta din prezenta hotarire;
- limita dintre satul Gaureni si satul Miroslava = drum exploatare 1641, DJ 248 A conform plansei nr. 3;
- limita intre satul Miroslava si satul Balciu = drum exploatare 2563, str. Biserica SF. Nicolae, conform plansei anexa nr. 3;
- limita dintre satul Miroslava si satul Valea Adinca = drum satesc 1(2724/2/1), conform plansei anexa nr. 3;
- limita dintre satul Cornesti si satul Dancas = soseaua de centura, conform plansei nr. 4, care face parte integranta din prezenta hotarire;
- limita dintre satul Cornesti si satul Ciurbesti = drum exploatare 3224/3, conform plansei anexa nr. 4;
- limita dintre satul Horpaz si satul Ciurbesti = limita PŪZ Brinza; soseaua de centura, conform plansei anexa nr. 4.

Art.2. Copii de pe prezenta hotărâre se vor comunica comisiei de urbanism din cadrul Consiliului Local, biroul de urbanism din cadrul Primăriei, Primarului, Consiliului Județean Iași, O.C.P.I. Iași, Instituției Prefectului Județului Iași, iar un exemplar se va afișa la afișierul local.

Miroslava
25.01.2012

Președinte de ședință
TIMOFTE MIHAI



Secretar,

Florea Elena



Primaria Comunei Miroslava, Judetul Iasi
Sistem de Management certificat
conform ISO 9001: 2008

Loc. Miroslava, Comuna Miroslava, Jud. Iași, CP: 707305;
tel: 0232 295 680; fax: 0232 236 860; 0332 424 444; Cod
fiscal:4540461; e-mail secretariat@primariamiroslava.ro,
www.primariamiroslava.ro

PLANSA NR. 1



A LETCANI

Spre TARGU FRUMOS

Spre PODU ILOAIEI

Lupulul

Spre IASI

Spre IASI

Spre IASI

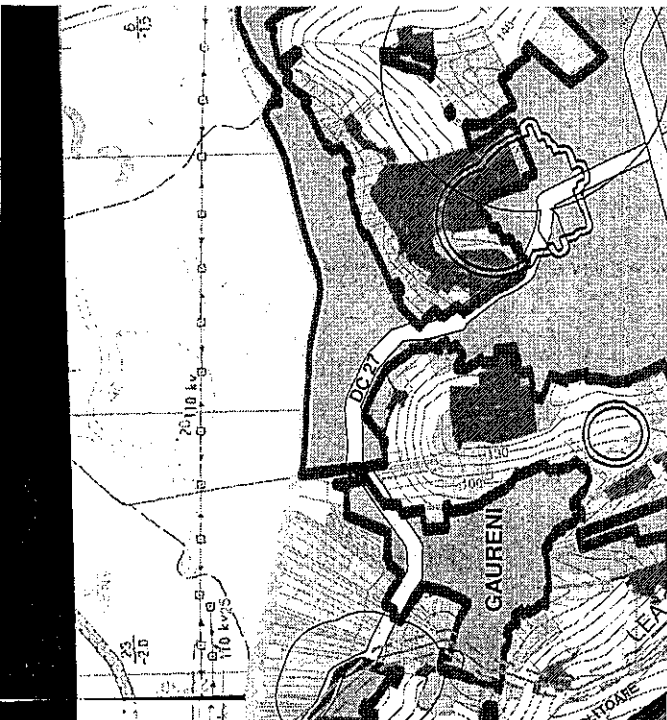
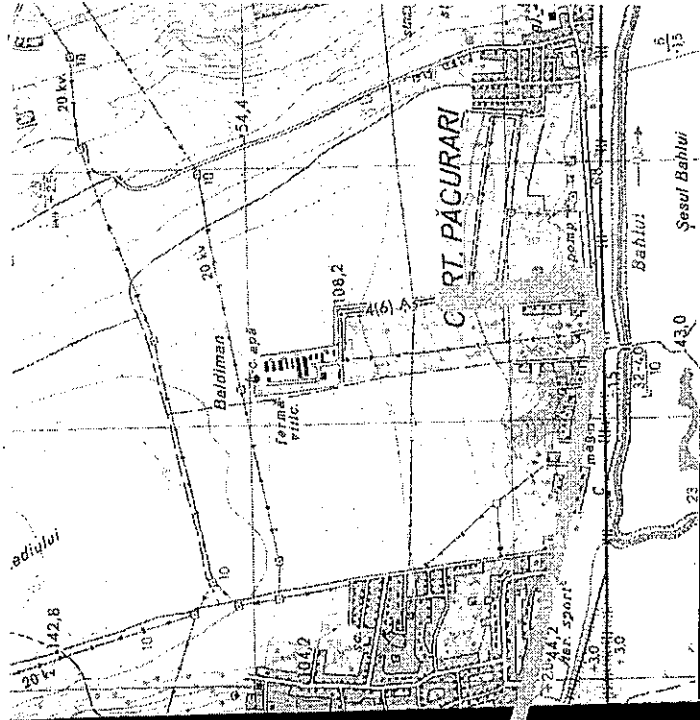
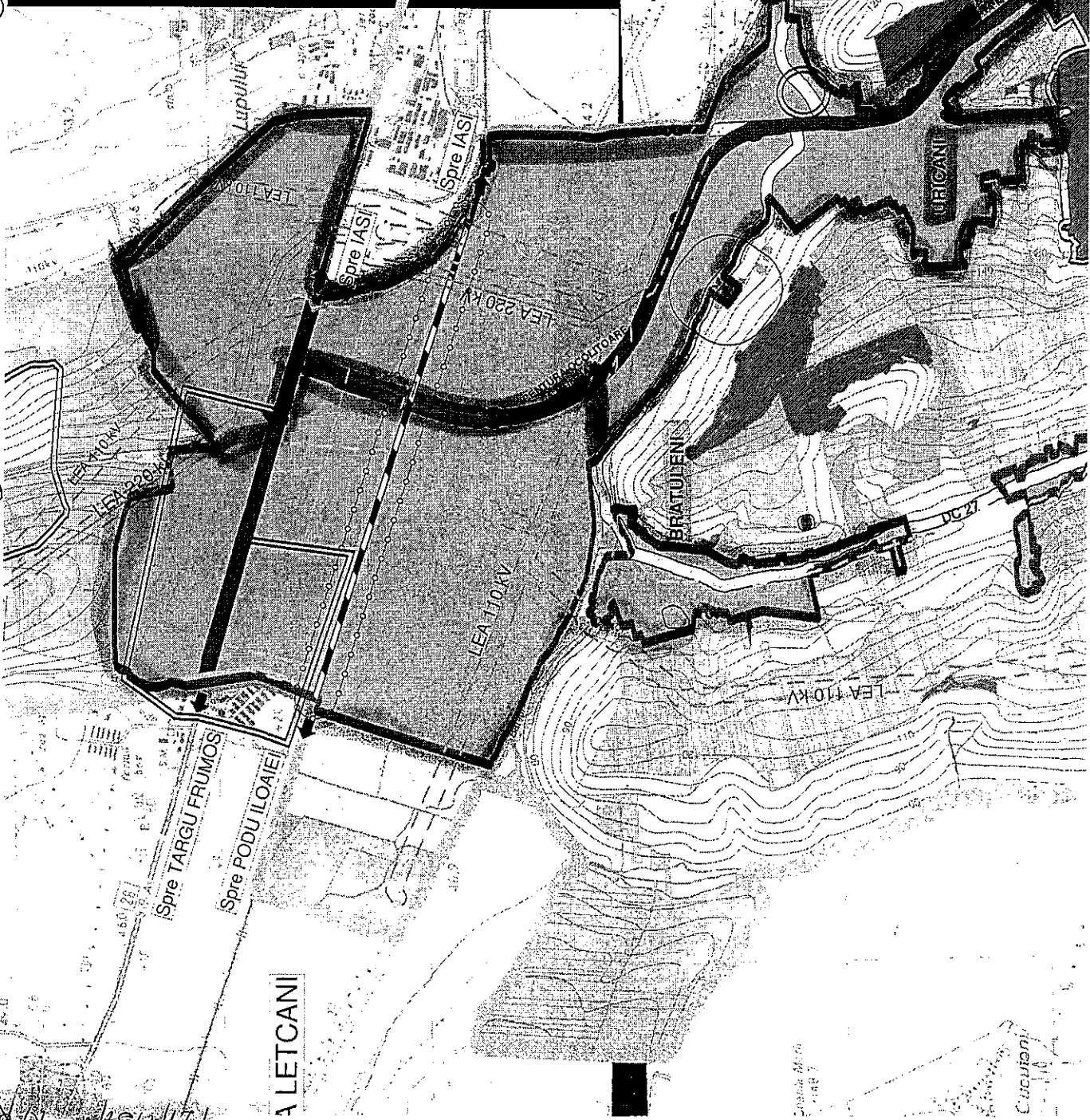
LEA 110 KV

LEA 220 KV

BRATULENI

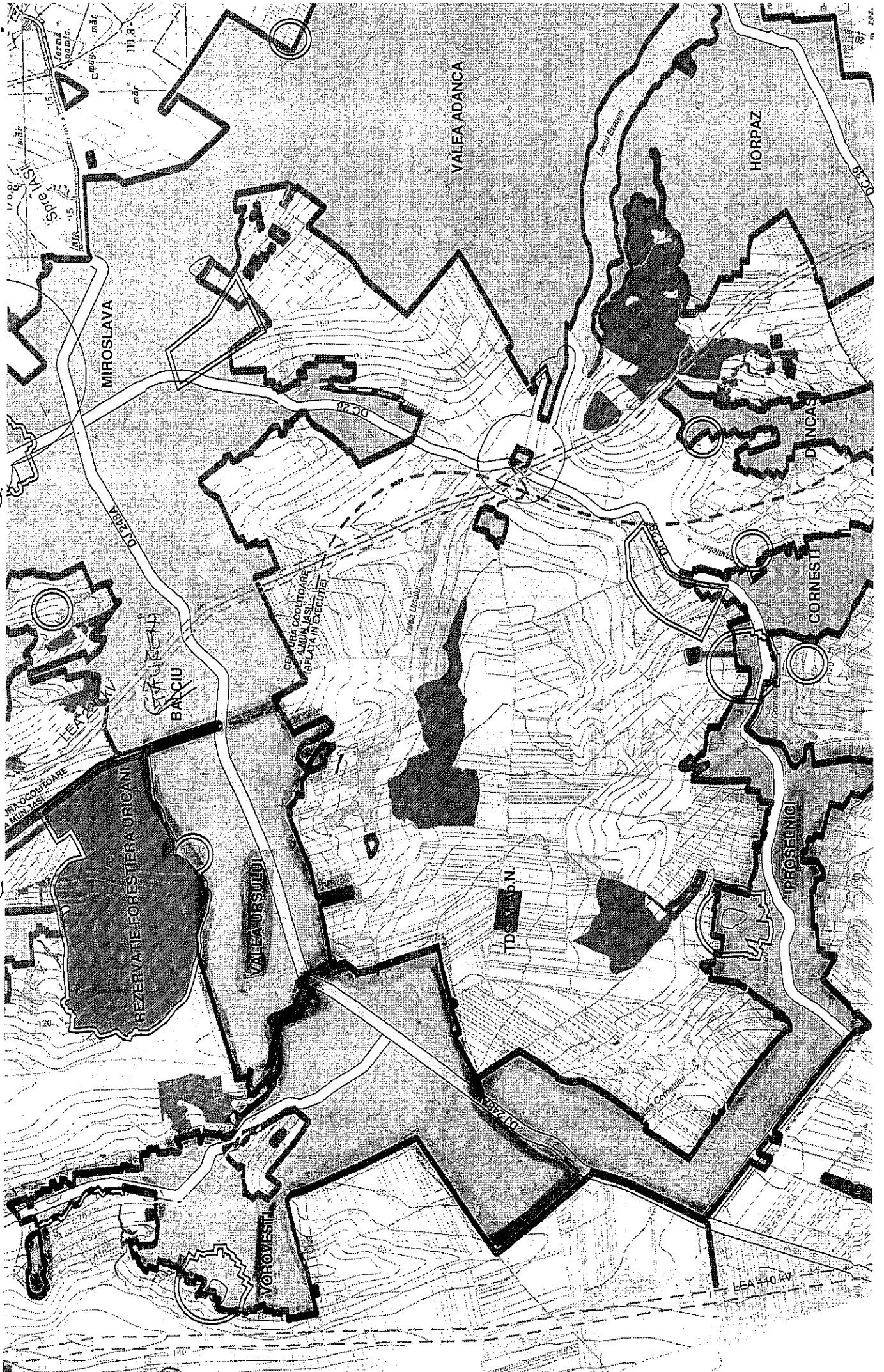
URICANI

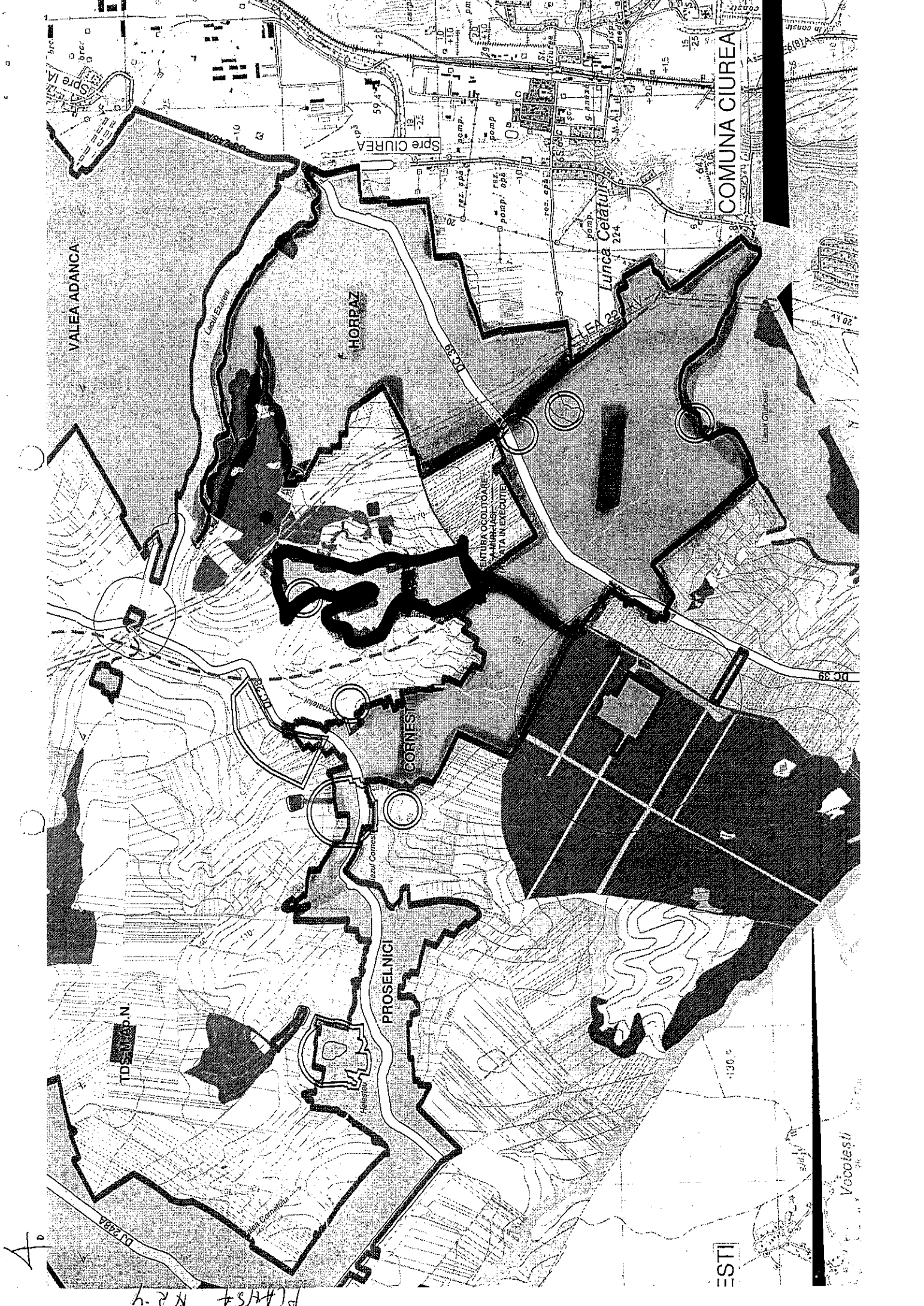
LEA 110 KV



2.

PLANSĂ NR. 2





COMUNA CIUREA

VALEA ADANCA

HORPAZ

CORNEȘTI

PROSELNICI

Lunca Cetățuii

TDS MAP D.N.

EST

PLAȘA NR. 4

Vocoiesi