

**GRATUIT**

L u n a r a l c o m u n e i M i r o s l a v a

# Messengerul

Februarie 2013

Anul V

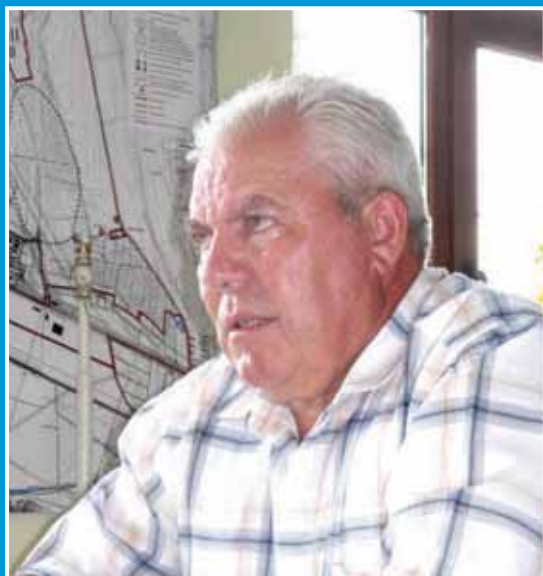
Tiraj 4500 exemplare

**În avanpremieră bugetului**

## Programul estimativ de achiziții publice pe anul 2013

Până la discutarea bugetului consolidat pe anul 2013 și aprobarea acestuia, Consiliul Local Miroslava împreună cu autoritățile locale a stabilit deja prioritățile investiționale ale Primăriei Miroslava. În linii mari, acestea sunt aceleași ca și anul trecut: amenajarea drumurilor prin pietruire și asfaltare, extinderea rețelei de aducțiune apă și canalizare. Ca o doză de noutate, consemnăm achiziționarea de echipament și tehnologie care va face posibilă achitarea taxelor și impozitelor către Primăria Miroslava prin internet, precum și amenajarea unui Centru de Informare Turistică, cu finanțare de la Uniunea Europeană, amenajări sportive și de gospodărie locală. Căminul cultural din Uricani va fi

consolidat și modernizat, biserica din Cornești (monument istoric) va fi de asemenea consolidată. Se vor pune garduri și se vor amenaja case mortuare la toate cimitirele și se va mai face o biserică în Dancaș. Se vor semaforiza intersecțiile și se vor pune numere la case. Nu vor fi uitați nici eroii comunei, ale căror monumente vor fi întreținute. "Cheltuielile vor fi destule, dar să nu uităm și faptul că Miroslava e o comună mare. În măsura în care vom dispune și de fondurile necesare – așteptăm mai întâi să se facă bugetul la Consiliul Județean – le vom rezolva pe toate, în funcție de priorități și urgențe", a declarat viceprimarul Vasile Bulbașa. Cum arată Programul estimativ de achiziții publice pe anul 2013 urmează să aflați din pagina 3.



### Pregătiri finale pentru înființarea Grupului de Acțiune Locală „Stejarii Argintii”

\* fondurile europene, îndeosebi cele nerambursabile se atribuie comunităților direct prin intermediul Grupurilor de Acțiune Locală, Guvernul României fiind exonerat de această responsabilitate



S-ar putea spune că e o găselniță de-a europenilor făcută așezându-se pentru a preveni tentația guvernelor statelor componente de a-și băga mâna în fondurile comunitare destinate dezvoltării regionale. Cert este însă că la nivelul României fondurile care vor fi puse la dispoziție pentru dezvoltare locală și regională se vor distribui prin intermediul Grupurilor de Acțiune Locală, așa numite GAL-uri. La nivelul României s-au constituit deja 70 de GAL-uri, fiecare primind fonduri însumând 2.850.000 euro de fiecare. Pentru a nu rata o asemenea oportunitate, Comuna Miroslava se va înscrie în Grupul de Acțiune Locală „Stejarii Argintii”, care include comunele: Miroslava, Dumești, Lungani, Mădărjac, Popești, Sinești, Voinești și Horlești din județul Iași. La nivelul județului Iași au mai rămas 20 de comune care nu s-au înscris într-un Grup de Acțiune Locală. Ședința de constituire a GAL-ului „Stejarii argintii” va avea loc la începutul lunii martie. **Despre importanța acestor organisme citiți în pagina 7**

### Amenzi pentru parcatul mașinilor în drum

Având în vedere condițiile meteorologice favorabile acumulării de nămeți, Primăria Miroslava reamintește agenților economici, precum și persoanelor fizice să nu mai parcheze autoturisme sau alte vehicule utilitare pe partea carosabilă a drumurilor, pentru a nu împiedica accesul utilajelor de dezapezire. De asemenea, autoritățile locale mai atenționează că, în conformitate cu prevederile Ordonanței 21/30 ianuarie 2002, art.9, lit.f, persoanele fizice și cele juridice sunt obligate "să efectueze și să mențină curățenia trotuarelor, a părții carosabile a străzii, sau a drumului, a locurilor de parcare pe care le folosesc și să îndepărteze gheața și zăpada de pe trotuarele din dreptul imobilelor și incintelor în care își desfășoară activitatea, potrivit normelor stabilite de Consiliile Locale". Sancțiunile pentru nerespectarea acestor obligații constau în amenzi cuprinse între 500 – 1.000 lei. (P.C.)



### Anunțuri gratuite de mică publicitate

Ziarul Messengerul oferă cetățenilor comunei Miroslava posibilitatea de a publica anunțuri de mică publicitate în paginile sale. **Acest serviciu este gratuit** și are scopul de a veni în sprijinul tuturor celor care își asumă responsabilitatea anunțului pe care îl publică. Informațiile dumneavoastră personale (nume, adresă, serie de buletin) nu vor fi făcute publice. Anunțurile se fac prin intermediul Ghișeului Unic al Primăriei. Cetățenii vor primi un formular pe care îl vor completa integral, iar pe baza informațiilor din buletin, ce vor fi verificate de funcționarul de la ghișeu, anunțul dumneavoastră va fi publicat în paginile ziarului.

# Drumuri finalizate recent și drumuri în lucru

Chiar dacă bugetul pe 2013 nu a fost supus încă dezbaterei Consiliului Local – acest lucru fiind imposibil din punct de vedere legal, cât timp nu a fost stabilit bugetul Consiliului Județean – administrația locală a comunei Miroslava are deja o listă cu priorități la plată în ce privește drumurile. O parte dintre acestea au fost pietruite, altele asfaltate, altele vor fi finalizate în cursul acestui an, după cum urmează:

– strada nr. 17 – Horpaz – Ciurbești – 2.350 m, pietruire;  
– strada nr. 18 – Uricani – Erou Craus Cleminte –

1.502 m, asfaltare;  
– strada nr. 19 – Valea Ursului – Mecanizării – 391 m, asfaltare;  
– strada nr. 21 – Imașului – Valea Adâncă – 554 m, pietruire;  
– strada nr. 26 – Iazului – Horpaz – 795 m;  
– strada nr. 28 – Școlii, sat Valea Adâncă – 378 m;  
– strada nr. 30 – DC 97 – Centura Iași – 400 m, asfaltare;  
– strada nr. 32 – Nucilor, sat Valea Adâncă Nouă, 426 m;

– strada nr. 33 – Miroslava – Mavrocordat – 492 m, asfaltare;  
– strada nr. 34 – Cornești – 1.307 m, pietruire;

– strada nr. 45 – Proselnici – 3080 m, pietruire;  
– strada nr. 49 – Horpaz – Ciurbești (DC 39) – 2.050 m;  
– strada nr. 51 – sat Balciu (DC 28) – 1.200 m;  
– strada nr. 52 – sat Miroslava (zona concesiu-nii) – 3.200 m;  
– strada nr. 53 – Constantin Mavrocordat (continuare), sat Miroslava – 200 m  
– strada nr. 54 – Bahlui, sat Brătuleni – 267 m;  
– strada nr. 55 – Părăului, sat Brătuleni – 467 m;  
– strada nr. 56 – Podgoriei, sat Uricani – 862 m;

– strada nr. 57 – Eroilor, sat Uricani – 543 m;  
– strada nr. 58 – Bahlui, sat Uricani – 296 m;  
– strada nr. 60 – Fermei, sat Miroslava – 967 m;  
– strada nr. 61 – Salciei, Valea Adâncă Nouă – 341 m;  
– strada nr. 62 – Debarcaderului, Valea Adâncă – 992 m;  
– strada nr. 64 – Căminului, sat Ciurbești – 739 m;  
– strada nr. 65 – Pădurii, sat Ciurbești – 552 m.

Valoarea totală a lucrărilor se ridică la circa 1 milion lei. (P.C.)



## Normative ale Consiliului Local

- Proiect de Hotărâre privind aprobarea Organigramei aparatului de specialitate al Primarului comunei Miroslava precum și statutul nominal de personal pentru anul 2013;
- Proiect de Hotărâre privind actualizarea listei investițiilor de interes public în vederea finanțării din creditul de investiții pe termen lung, în valoare de 12.750.000 lei;
- Proiect de Hotărâre pentru aprobarea rețelei școlare pentru unitățile și instituțiile din învățământul preuniversitar din comuna Miroslava în anul școlar 2013 – 2104;
- Proiect de Hotărâre pentru aprobarea înțelegerii de colaborare între comuna Miroslava, jud. Iași, și comuna Cornești, raionul Ungheni, republica Moldova;
- Proiect de Hotărâre privind completarea Nomenclatorului Stradal pentru satele Valea Ursului, Valea Adâncă și Horpaz;
- Proiect de Hotărâre privind completarea inventarului domeniului public al comunei Miroslava;
- Proiect de Hotărâre privind actualizarea inventarului domeniului privat al comunei Miroslava;
- Proiect de Hotărâre privind completarea Programului Achizițiilor publice pentru anul 2013;
- Proiect de Hotărâre privind constituirea Grupului de Acțiune Locală.

## Străzi noi în Valea Ursului, Horpaz și Valea Adâncă

Odată cu dezvoltarea urbană a comunei s-a impus necesitatea completării nomenclatorului stradal cu nume noi de străzi. În total sunt circa 110 străzi, dar deocamdată au fost supuse aprobării Consiliului Local doar 9 dintre acestea, restul urmând a fi discutate la următoarea ședință de Consiliu. Este vorba de străzile din tabelul din dreapta.

### Satul Valea Ursului

Denumire stradă	Total numere casă	Dreapta	Stânga
Stejarului	2	2	-
Mărului	1	1	-

### Satul Horpaz

Denumire stradă	Total numere casă	Dreapta	Stânga
Lacului	2	2	
Ghioceilor	1	1	
Orhideelor	2		2
Fundacului	1	1	
Rozelor	3	2	1

### Satul Valea Adâncă

Denumire stradă	Total numere casă	Dreapta	Stânga
Pomilor	4	2	2
Vișinilor	2	1	1

## Predemet și-a desemnat reprezentanți pentru încașat și încheiat contracte de salubritate

Serviciul Ecologic al Primăriei comunei Miroslava reamintește cetățenilor ca încheierea de contracte de salubritate cu firma SC Predemet SA este obligatorie, acest lucru fiind stabilit prin Hotărâre de Consiliu Local. De asemenea, reamintește cetățenilor că, potrivit legislației de mediu în vigoare, amenajările care se dau pentru aruncarea sau arderea gunoierului menajer în grădina, în câmp sau alte locuri care nu au fost special amenajate pentru preluarea acestor deșeuri, sunt foarte mari, între 500 și 5.000 lei.

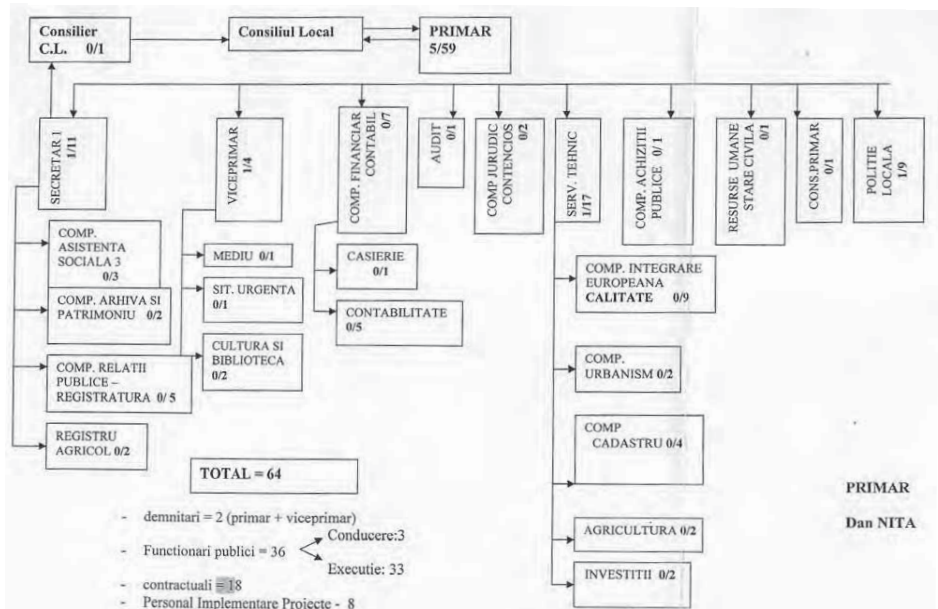
Pentru a veni în întâmpinarea persoanelor fizice care nu au apucat să încheie contract de salubritate, SC Predemet



SA a desemnat următoarele persoane pentru încheierea de contracte, plăți și facturare:

- pentru satele Horpaz, Valea Adâncă, Ciurbești și Dancăș – Irina Andrei, tel. 0751-012.925;
- pentru satele Miroslava, Balciu, Cornești, Proselnici – Mihaela Bahrim, tel. 0741-763.778;
- pentru satele Valea Ursului, Găureni, Brătuleni, Uricani, Vorovești – Fănică Buta, tel.0754-042.475.

## Primăria comunei Miroslava - Organigrama 2013



# Spitalul Regional de Urgențe se va face la Valea Ursului

**Au fost multe discuții pe această temă, atât la Guvern cât și la nivel de administrație județeană și locală, dar până la urmă, viitorul Spitalul Regional de Urgențe Iași se va face pe un amplasament de la Valea Ursului.**

Fiind vorba de o unitate spitalicească de profil, care urmează să deservescă toate județele Moldovei, suprafața utilă pentru amenajarea unei asemenea facilități trebuie să fie mare, ca să poată cuprinde, în afara spitalului propriu-zis, locuri de parcare, hotel, pistă de elicopter etc. Inițial, autoritățile ieșene în colaborare cu cele de la Miroslava optaseră pentru un teren în spatele fabricii de Antibiotice, dar ulterior s-a constatat că pânza freatică e prea sus,



ceea ce însemna că locul nu era bun pentru o asemenea construcție. Noul amplasament propus de Primăria

Miroslava este mult mai fezabil, cele 12 hectare puse la dispoziție în acest scop la Valea Ursului fiind pe deal,

într-o zonă liniștită, cu pădure aproape și acces la șoseaua de centură a Iașului. Acest aspect a fost discutat la ultima ședință de Consiliu Local din ianuarie, când s-a aprobat și trecerea celor 12 hectare de teren din domeniul public al comunei în domeniul public al statului, respectiv Ministerului Sănătății. "Ne-am luptat mult să aducem această investiție publică majoră la Miroslava încă de pe vremea guvernului Boc și sperăm că interesul comunitar va excede politica. Pentru noi, cei din Miroslava, spitalul de urgențe va reprezenta nu numai o unitate medicală ultraperformantă la care vom avea acces, dar și o importantă sursă de venit pentru bugetul local numai din taxele și impozitele pe care le vom strânge de aici. Sperăm să demareză lucrările cât mai repede", a declarat Dan Niță, primarul comunei Miroslava. (F.A.)

## Drumurile vor fi reparate când se încălzește vremea



**\* cât timp Consiliul Județean nu a votat bugetul orice discuție pe buget este exclusă**

Urmare a condițiilor meteo nefavorabile, pe drumurile și căile de acces în comună au început să-și facă apariția găuri în asfalt. Primăria comunei Miroslava cunoaște foarte bine acest aspect, dar deocamdată nu intervine pentru a le repara, pentru a preveni risipa inutilă de material și implicit de bani. "Oamenii trebuie să înțeleagă că vremea e în continuare rea și că dacă facem lucrări acum, în acest moment, le facem degeaba, că materialul nu se

prinde. Trebuie să mă așteptăm până se încălzește cât de cât. În al doilea rând, chiar dacă vremea ar fi excelentă pentru refacerea drumurilor, acolo unde s-au făcut gropi sau au apărut defecțiuni, încă nu s-a votat bugetul pe acest an și orice cheltuială pe care am face-o ar fi ilegală", a declarat Vasile Bulbașa, viceprimarul comunei Miroslava. Conform legii, Consiliile Locale nu pot dezbate și vota bugetul până când nu se votează bugetul Consiliului Județean, care va stabili cotele convenite fiecărei comune în parte. (F.A.)

## Programul anual estimativ al achizițiilor publice pentru anul 2013

- Servicii întreținere iluminat public
- Achiziție servicii echipamente și telecomunicații
- Achiziție servicii de actualizare site Primăria Miroslava
- Achiziție servicii de întreținere calculatoare, imprimante, copiatoare
- Achiziție autocar transport elevi
- Achiziție proiect tehnic și execuție Centru Social pentru copiii aflați în situație de risc localitatea Cornești
- Achiziție autospecială PSI
- Achiziție material antiderapant
- Achiziție grup electrogen
- Achiziție plăbici cu numere case și denumiri străzi
- Achiziție lucrări de amenajare parc Miroslava
- Achiziție lucrări de execuție grup sanitar interior la școala Cornești
- Achiziție lucrări de amenajare puncte sanitare în Vorovești și Proslănci
- Achiziție lucrări de amenajare monumente eroi în localitățile Uricani, Cornești, Miroslava, Horpaz, Ciurbești
- Achiziție mobilier parcuri de joacă pentru copii în Miroslava Vale, Găureni, Valea Adâncă și Valea Ursului
- Achiziție material pietros pentru întreținere drumuri sătești
- Achiziție lucrări de reparații curente pentru drumuri asfaltate
- Achiziție lucrări - împrejmuire cămin cultural Uricani
- Achiziție lucrări de amenajare rigole scurgerea apei pluviale în toate localitățile comunei
- Achiziție proiectare și lucrări de amenajare casa mortuară din Horpaz
- Achiziție proiectare și lucrări de amenajare casa mortuară din Valea Adâncă
- Achiziție lucrări de alimentare cu apă și canalizare școala Miroslava, grădiniță și Grup Școlar Agricol Miroslava
- Amenajare teren sport Ciurbești
- Amenajare stație de așteptare Horpaz
- Achiziție lucrări extindere cimitir Horpaz
- Achiziție lucrări de alimentare cu apă și canalizare dispensar, Primăria Veche
- Execuție Pth, extindere și consolidare cămin cultural Uricani
- Achiziție servicii de dirigenție șantier
- Achiziție lucrări de reparații capitale biserica din Cornești
- Achiziție lucrări de execuție construcție biserică Dancaș
- Achiziție lucrări amenajare cimitir Valea Adâncă
- Achiziție servicii transport elevi Miroslava
- Achiziție Pth și execuție construire grădiniță în Valea Adâncă Nouă
- Servicii de consultanță pentru inițiere și administrare proiecte dezvoltare în comuna Miroslava
- Achiziție servicii cadastrale
- Achiziție servicii intabulare terenuri școli
- Dotare piață agricolă
- Achiziție servicii atribuire și completare denumire străzi, numere case, realizare bază de date proprie
- Achiziție execuție modernizare prin asfaltare drumuri de interes local în suprafață de 4,825 km
- Servicii de asigurare obligatorie pentru clădirile din domeniul public și privat al comunei Miroslava
- Servicii de publicitate media, publicitate proiecte europene, anunțuri utile, info cetățeni, reportaje
- Achiziție Pth pentru realizare piste pentru bicicliști - 10,1 km
- Achiziție produse perie pentru curățenie stradală
- Achiziție servicii editare ziar local de informații publice în comuna Miroslava
- Achiziție servicii de asistență produse software
- Servicii de securitate și sănătatea muncii
- Achiziție produse clipping trecere pietoni - 10 buc.
- Achiziție produse necesare iluminat public stradal
- Lucrări de construcție centru informare turistică Miroslava
- Achiziție dirigenție de șantier pentru construire centru de informare turistică Miroslava
- Furnizare dotări pentru centrul de informații turistice Miroslava, mobilier, echipamente, materiale promoționale
- Achiziție produse de curățenie, sanitare, materiale pentru reparații curente, clădiri domeniul public
- Servicii de asistență tehnică, video, acces barieră auto
- Îndepărtare zăpadă, întreținere terenuri de sport
- Achiziție servicii pentru proiectul "promovarea produselor turistice naturale și antropice din comuna Miroslava"
- Servicii de execuție stand și amenajare spațiu expozițional pentru proiectul "promovarea produselor turistice naturale și antropice din comuna Miroslava"
- Servicii de transport pentru proiectul "promovarea produselor turistice naturale și antropice din comuna Miroslava"
- Servicii de cazare pentru proiectul "promovarea produselor turistice naturale și antropice din comuna Miroslava"
- Servicii realizare studiu impact pentru proiectul "promovarea produselor turistice naturale și antropice din comuna Miroslava"
- Servicii de verificare, încărcare și reparație produse SVSU
- Achiziție produse papetărie și birotică
- Achiziție servicii de curățenie mecanică (cu tocător) vegetație pe domeniul public și privat al comunei Miroslava
- Achiziție produse - tribuna stadion - 200 locuri
- Achiziție servicii evaluare, monitorizare stare de sănătate pentru beneficiarii Centru de Zi
- Achiziție servicii de montat - demontat iluminat festiv 2013
- Achiziție lucrări de modernizare prin asfaltare 8,76 km drumuri comunale
- Achiziție servicii consultanță juridică
- Achiziție lucrări reparații cimitire eroi Uricani și Proslănci
- Achiziție lucrări amenajare parc Vorovești
- Achiziție lucrări amenajare iaz Vorovești și Proslănci pentru rezervă apă
- Achiziție echipamente implementare sistem pentru plata on-line a taxelor și impozitelor
- Achiziție indicatoare luminoase în intersecții comuna Miroslava
- Achiziție lucrări de proiectare și construire clădire multifuncțională în Miroslava
- Achiziție lucrări de execuție grup sanitar interior la școala din Uricani
- Achiziție lucrări de proiectare și execuție extindere și amenajări interioare la școala Miroslava
- Achiziție lucrări de reparații interioare și amenajare grupuri sanitare Primărie
- Achiziție produse echipamente PSI
- Achiziție produse dotare sală de sport (aparatură, mochetă)
- Achiziție lucrări de construire bază sportivă comuna Miroslava
- Achiziție lucrări de construire mini-teren de fotbal, sintetic
- Achiziție lucrări de împrejmuire sediu Primărie și Sala de Sport
- Achiziție lucrări de montaj bariere înălțime și tonaj pentru toate drumurile
- Achiziție lucrări de refacere bazin de colectare apă Vorovești
- Achiziție servicii de elaborare și editare monografia comunei Miroslava
- Achiziție servicii de elaborare Strategia comunei Miroslava 2013 - 2020
- Achiziție lucrări proiectare și execuție grădiniță în Valea Adâncă
- Achiziție produse - turbină de zăpadă
- Achiziție servicii de consultanță pentru participare în GAL a comunei Miroslava

# Centrul de Zi din Cornești și-a deschis porțile

**\* aici am învățat să lucrez pe calculator, spune Mazilu Ionuț, elev în clasa a VI-a la Școala din Cornești**



La nici două luni de la darea sa în folosință, Centrul de Zi din Cornești demonstrează că inițiativa înființării lui a fost una bună. În momentul de față, aici își fac lecțiile 12 copii din localitățile Cornești și Proselnici, provenind din familii cu o situație materială precară, care dacă nu ar fi beneficiat de acest program mai mult ca probabil ar fi îngroșat statisticile privind abandonul școlar din zonă. Aici, cei 12 copii, cu vârste cuprinse între 6 și 14 ani beneficiază de condiții excelente de învățat, cu o sală de clasă dotată la standarde europene, cu un mic dormitor prevăzut cu paturi pentru

dormit și o microcantină. Permanent, aceștia se află sub directa supraveghere a doi învățători, care se rotesc între ei pe două schimburi și-i asistă la întocmirea temelor, dar pe lângă aceștia mai activează un psiholog, un medic generalist, o femeie de serviciu și un paznic. "Selecția acestor copii s-a făcut în urma unor anchete sociale derulate de asistentul

social al Primăriei comunei Miroslava. E vorba de copii proveniți din familii monoparentale sau care sunt în grija bunicilor, cu părinți plecați în străinătate sau părinți cu resurse financiare sau deloc. Proiectul a fost aprobat pentru 12 copii, dar, mulțumită fiind de rezultate, Primăria intenționează să mai aducă aici încă 12 copii, care să învețe aici în două

schimburi", spune Ioana Popescu, coordonatoarea Centrului de Zi din Cornești.

## Ce au de spus părinții în această privință?

"Sunt foarte mulțumiți pentru că aici copiii prinși în acest program beneficiază de trei mese pe zi, felurile de mâncare schimbându-se de la o zi la alta și au con-

diții de învățat excelente. Ba, unul dintre părinți ar fi vrut să le dăm și seara o masă, dar i-am spus că mai mult nu se poate. Tot aici, beneficiarii programului au posibilitatea de a se familiariza cu utilizarea calculatorului, ca să nu mai spun că unul dintre ei nici nu știa literele când a venit la noi, iar acum citește. Cu internetul e mai greu pentru că nu

sunt condiții tehnice să tragem cablu de internet aici, deși la școala de peste drum există internet", a mai observat Ioana Popescu.

Ca o consecință imediată a acestui program, copiii nu mai lipsesc de la ore, la școală, o singură absență nemotivată atrăgând după sine excluderea din program. (F.A.)

## Copiii din Cornești fac decoperiri geologice pe dealul de la Repedea



Sub atenta îndrumare a Cercului de Geologie din cadrul Palatului Copiilor din Iași, un grup de elevi ai Școlii "Dimitrie Anghel" din Cornești a întreprins mai multe incursiuni pe dealul de la Repedea, în rezervația paleontologică. Proiectele educative pe care au lucrat aceștia sunt intitulate "DEALUL REPEDEA - LOCUL UNDE PĂMÂNTUL ÎȘI ARATĂ ISTORIA" și "DIN TAINILE ȘI MINUNILE GEOLOGIEI" și se poate spune că au fost foarte bine primite de elevi, care au avut ocazia de a se familiariza direct și „pe văzute” cu specii de fosile despre care aflaseră doar din cărți de cultură generală și fotografii. Instituțiile implicate au fost: Palatul Copiilor Iași (dr. Gîrlescu Marioara - prof. coordonator al cercului de Geologie) în calitate de inițiator și organizator al proiectelor, Șc. Generală "D. Anghel" Cornești, com. Miroslava, jud. Iași (prof. Iosub Beatrice-

director și prof. Zanvettor Florica), Primăria Comunei Miroslava, jud. Iași (primar-Niță Dan) și Șc. Gimnazială "Costache Antoniu" Țigănași, jud. Iași (prof. Romașcanu Silvia-director și prof. Ștefan Postolache) - în calitate de parteneri.

La activități au participat 23 de membri ai cercului de Geologie (elevi ce provin de la Șc. Gen. "D. Anghel" Cornești, com. Miroslava, jud. Iași) și 15 elevi de la Șc. Gimnazială "Costache Antoniu" Țigănași, jud. Iași. Scopul activităților a fost de conștientizare a importanței Geologiei ca știință prin vizitarea rezervației paleontologice Dealul Repedea și a Colecției de minerale și roci de la Facultatea de Geografie-Geologie (Departamentul Geologie) din cadrul Universității "Al. I. Cuza" Iași. În timpul excursiilor nu au fost ocolite nici obiectivele culturale pe care participanții au dorit să le viziteze (vila "Sonet" și "Plopii fără soți"). (P.C.)

## Ziua Unirii Principatelor Române, la Ciurbești

Duminică, 27 Ianuarie 2013, ciurbeștenii au sărbătorit din nou un moment memorabil și valoros al istoriei neamului lor, 154 de ani de la unirea Principatelor Române, Moldova și Țara Românească. La 5, respectiv 24 Ianuarie 1859, moldovenii și muntenii, de dincolo și dincoace de Milcov, și-au dat mână cu mână, și au ales ca domn pe Alexandru Ioan Cuza. Țara s-a numit de atunci România, pentru prima dată, cu capitala la București.

Momentul artistic și evocator a fost organizat și susținut de Școala "Dimitrie Anghel Ciurbești", elevii claselor III-IV, îndrumați de domniile învățători Adrian Ciubotariu și Alina Muraru, Grădinița Ciurbești, îndrumător d-na educatoare Constanța Olaru și Muzeul Satului prin grupul vocal "Dor Ciurbeștan".

La acest moment de muzică, poezie și plăcută evocare au participat comunitatea: copii, tineri, vârstnici, părintele paroh Romeo Ungureanu, reprezentanți ai autorității locale.

Poeziile, cântecele, evocările, anecdotele, dramatizările au refăcut într-un mod emoționant atmosfera acelor timpuri, au adus în actualitate figurile și faptele eroilor Unirii: Al. I. Cuza, Mihail Kogălniceanu, Vasile Alecsandri, Moș Ioan Roată.

Elevii au reconstituit, printr-un dialog, momente și fapte ale Unirii.

Anecdotele: "Ocaua lui Cuza", "Cuza și sultanul", "După cincizeci de ani", "Mama și fiul", au completat portretul și faptele domnitorului Cuza. Povestirile lui Ion Creangă, dramatizate: "Moș Ioan Roată și Cuza-Vodă", și "Moș Ioan Roată și Unirea", au completat atmosfera din timpul evenimentelor Unirii. Elevii și învățătorii lor au pregătit recuzită adecvată.

Doi elevi, Alexandru Căliman a jucat rolul domnitorului Cuza și "a depus jurământul în fața țării" iar Edi Ciubotaru a jucat rolul apropiatului și ministrului Mihail Kogălniceanu, care a citit discursul la alegerea ca domn a lui Alexandru Ioan Cuza.

S-au recitat poezii despre unire, despre



domnitorul Al. I. Cuza: „Deșteptarea României”, „Hora Unirii”, „Vodă-Cuza” de V. Alecsandri, „Hora lui Cuza-Vodă”-folclor, „Marea Unire”, Unire, frați români”!

S-au cântat: "Imnul Unirii", „Nu uita că ești român”, "Bardul din Mircești" și alte cântece care au emoționat pe ciurbeșteni și au făcut să simtă unirea-n cuget și simțiri".

D-na Doina Ciubotaru ne-a încântat cu un moment de muzică folk, aducând în actualitate imaginea lui Moș Ioan Roată și-a marelui domn Cuza.

Pentru că suntem foarte aproape de Iași,



capitală a Unirii, s-a amintit și de doi martori oculari ai Unirii de la 1859. Primul dintre martorii este Castanul Unirii de la Vișani, comuna Bârnova. Cei ce cunosc povestea spun că acest castan există în proprietatea d-nei Maria Crăescu. A fost redescoperit în 2004, și autentificat de specialiști de la grădina botanică din Iași. Are peste 200 de ani. Sub acest castan s-a realizat Unirea și România modernă. În 1856 castanul era pe proprietatea unui boier moldovean, care făcea parte din grupul de 21 de intelectuali care luptau pentru unire. La 25 mai 1856, are loc o întâlnire de taină sub acest castan. Era de față Mihail Kogălniceanu, Vasile Alecsandri și alți unioniști. După ce fiecare a ținut câte o cuvântare și îndemn la unire, Vasile Alecsandri a citit o poezie cu titlul "Jurământ", care se pare este o mică variantă a Horei unirii.

Celălalt martor este elefantul Gaba de la Muzeul de Științe naturale din Iași. Unioniștii moldoveni se adunau în clădirea actualului muzeu, la etajul unu, unde se află Sala Unirii. La 5 ianuarie Al. I. Cuza aici a fost propus și ales domn în unanimitate.

Părintele paroh Romeo Ungureanu a subliniat în cuvântul sfinției sale contribuția bisericii la înfăptuirea unirii de la 1918. În acordul Horei unirii s-a încheiat acest frumos și valoros moment de care avem nevoie din ce în ce mai mult.

Înv. Adrian Ciubotariu  
Înv. Alina Muraru  
Ed. Constanța Olaru

# 24 februarie - Duminica vameșului și a fariseului

De astăzi înainte, Sfânta Biserică ne poruncește și ne învață să începem pregătirea duhovnicească pentru ziua cea mare, pentru sărbătoarea sărbătorilor, pentru Sfânta Înviere.

Pregătirea aceasta o putem face: prin pocăință și înfrânare, prin post și rugăciune. Prin pocăință pentru păcatele trecutului, prin post și rugăciune și prin înfrânare de la toate cele rele, pentru viața prezentă și viitoare.

Nimeni nu poate spune că n-are nevoie de pocăință, pentru că nimeni nu poate spune că este fără păcat.

Pocăința, fără îndoială, o putem face după orice greșală și păcat săvârșit, ca nici cugetul să nu ne mustre, nici inima să nu ni se împietrească. Pocăința suntem datori să o facem mai ales în timpul Sfântului și Marelui Post, care este timp de doliu, pentru Sfintele și înfricoșatele Patimi și moartea pe cruce a Domnului și Mântuitorului nostru Iisus Hristos, pentru păcatele și fărâdelegile noastre, pentru mântuirea și fericirea sufletelor noastre.

În timpul acestui Sfânt și Mare Post, biserica se îmbracă în vesminte de doliu, în cursul săptămânii; Sfintele Slujbe sunt mai tainice, cântările mai jalnice și mai înduioșătoare, rugăciunile și citirile mai lungi și toate împreunate cu multe metanii mari la pământ.

Pocăința și înfrânarea, postul și rugăciunea, chiar pentru mulți dintre bunii creștini, sunt ca niște doctorii amare și grețoașe. Cu mare greutate se hotărăsc să le ia, deși cred în puterea lor vindecătoare și binefăcătoare.



Iată pentru ce Sfânta Biserică, începând de astăzi, cu trei săptămâni înainte de începerea Sfântului și Marelui Post, caută să ne obișnuiește cu aceste sfinte și binefăcătoare doctorii, îndemnându-ne să cerem mila milostivirii lui Dumnezeu și a Maicii Domnului, pentru a ne învrednici să le primim cu bunăvoiață, nu cu silă, spre a ne fi de folos la mântuirea și fericirea sufletelor.

Începând de astăzi, iată cum ne învață Sfânta Biserică să ne rugăm în toate duminicile următoare: Ușile pocăinței deschide-mi, Dătătorule de Viață, ca mâneca duhul meu la biserică Ta cea sfântă, purtând locas al trupului cu totul spurcat. Ci, ca un îndurat, curățește-l pe el, cu mila milostivirii Tale!

Cărările mântuirii îndreptează-mi, de Dumnezeu Născătoare, căci cu păcate grozave mi-am spurcat sufletul și cu lenevie viața mea toată am cheltuit. Cu rugăciunile Tale, izbăvește-mă de toată necurăția.

Și apoi: La mulțimea faptelor mele celor rele cugetând eu, ticălosul, mă cutremur de înfricoșata ziua a judecății; ci, îndrăznind spre mila milostivirii Tale, ca David strig Ție: " M i l u i e ș t e - m ă , Dumnezeu, după mare mila Ta".

În fiecare duminică, apoi, ne prezintă prin cântările și Sfânta Evanghelie pilde cu învățături care de

care mai convingătoare, de a nu respinge, ci de a primi din toata inima, calea pocăinței, a mântuirii și fericirii sufletelor noastre. Astăzi, așadar, ne înfățișează pilda vameșului și a fariseului.

Să vedem ce învățături se desprind din această pildă și pentru ce începe tocmai cu ea!

Doi oameni s-au suit la templu ca să se roage: unul era fariseu și altul vameș. Fariseul era tipul oamenilor cinstiți, care nu sunt hrăpăreți, nedrepti, desfrânați și pacatosi; care fac milostenie, care postesc și se roagă. Așa era fariseul din Sfânta Evanghelie de astăzi. Vameșul era un funcționar; un încasator de dări către stat. Clasa aceasta de oameni era cea mai urâtă și disprețuită pe vremea Mântuitorului, pentru că mai toți vameșii erau răi, nedrepti, înșelători, lacomi și hrăpăreți. Din această pricină, cuvântul de vameș se confunda cu cel de păcătos. Vameșul deci este tipul omului încărcat de păcate.

Acești doi oameni, care se deosebeau cu totul unul de altul, mergeau pe același drum la templu și cu același scop, să se roage. Ei bine, rugăciunea fariseului celui cinstit și cu atâtea fapte bune a fost respinsă, pe când rugăciunea vameșului celui încărcat de păcate a fost bine primită de Dumnezeu. Fariseul a plecat de la templu mai păcătos de cum venise, iar vameșul mai drept, mai luminat și ușurat de păcate.

Pricina cred c-o înțelegi fiecare: este mândria. Fariseul intrase în templu țăntos, îngâmfat, disprețuind pe ceilalți, până a ajuns la Sfântul Altar.

Acolo, fără a se așeza în picioare, cu ținuta semeață și cu ochii ridicați, la cer se ruga. Dar se ruga el oare? Nu, căci nimic nu cerea lui Dumnezeu. Și dacă-i mulțimea, nu făcea aceasta din datorie, ci numai ca să-și înșire lista pretinselor lui calități, pentru ca să-și atragă lauda și admirația lumii. Fariseul era mândru și fățarnic.

Vameșul intrând în tem-

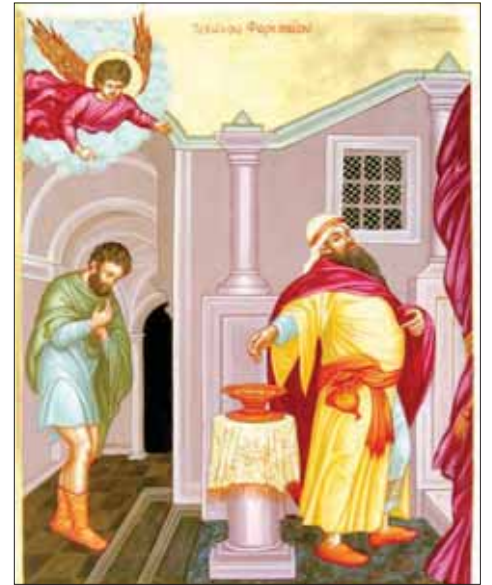
plu, a rămas mai la ușă. Și acolo, simțindu-se împovărat de mulțimea păcatelor, se credea cu totul nevrednic de a ridica ochii către cer, ci, în genunchi, cu capul plecat, își bătea pieptul, își recunoștea păcătoșenia și se ruga. Da, el într-adevăr se ruga căci cerea mila de la Dumnezeu: Dumnezeu milostiv, fii mie păcătosului! Vameșul era sincer, era smerit și pocăit.

## Frăților,

Mândria este cel dintâi dintre păcatele de moarte. Este cel mai urât nu numai lui Dumnezeu, ci și oamenilor. Este obârșia, este mama tuturor păcatelor. Din pricina acesteia, îngeri luminați au devenit diavoli întunecați. Din pricina acesteia, primii noștri părinți au fost scoși din raiul pământesc. Din pricina acesteia, s-au întâmplat și se întâmplă atâtea rele și nenorociri în lume. Mândria răscoală popor împotriva altui popor, clasă împotriva altei clase de oameni; frate împotriva fratelui, fiu împotriva tatălui. Căci mândria naște egoismul, neascultarea, ambiția, încăpățănarea, disprețul față de aproapele, invidia, ura și alte multe rele, care, dacă pun stăpânire pe sufletul cuiva, îl fac din om neom; îl fac fiară sălbatică, încât calcă în picioare orice lege, tot ce e mai curat și mai sfânt.

Dar mândria răzvrătește, răscoală pe om nu numai împotriva omului, dar și împotriva lui Dumnezeu, pe a cărui lege o calcă în picioare nu numai cu disprețul unui indiferent, dar cu răzburarea unui nelegiuit.

Iată pentru ce Sfânta Biserică începe pregătirea noastră cu pilda fariseului. Că adică, dacă după trei săptămâni începem timpul de pocăință și înfrânare, de post și rugăciune, de curățire sufletească, pentru a sărbători cu adevărat creștineste Sfintele Patimi și Sfânta Înviere, când tot creștinul este dator ca măcar atunci să se învrednicească să ia Sfânta Cuminecătură, să luăm aminte, din pilda fariseului, ca toate aceste virtuți: pocăința, înfrânarea,



postul, rugăciunea, venirea la Sfânta Biserică, împărțirea cu Sfintele Taine, milostenia și orice alte fapte bune vom săvârși în acest timp de pocăință, de niciun folos nu ne vor fi, dacă ele vor fi atinse de otrava acestui mare păcat care este mândria. Dumnezeu, mândrilor le stă împotriva. A pus această pildă astăzi pentru că, dacă voim să ne pocăim și să ne curățim simțirile de toată răutatea și nedreptatea, să începem curățirea răului de la rădăcină. Dacă rădăcina este secătuită fr mândrie, pomul ei nu mai poate da roade.

Să dezbrăcăm sufletele și inimile noastre de această haină urată și respingătoare și să le îmbrăcăm în haina cea frumoasă a smereniei, ca să fim plăcuți oamenilor, dar mai ales lui Dumnezeu.

Căci dacă mândria este începutul tuturor răutăților, smerenia, dimpotrivă, este pământul binecuvântat de Dumnezeu, din care răsar toate bunătățile. Este aroma dumnezeiască prin care toate faptele noastre bune, toate virtuțile capătă adevărata lor valoare și prin smerenie se întărește și se ridică până la cer vrednicia noastră de creștini adevărați.

"Doamne Dumnezeu părinților noștri, Tu știi dacă

și în ce măsură, în viața noastră de până astăzi, am fost cinstiți sau nu, dacă am fost sau nu și noi hrăpăreți, nedrepti, desfrânați și păcătoși; dacă am făcut milostenie, dacă am postit și ne-am rugat sau nu.

Totuși, am venit astăzi la Biserică Slavei Tale. Și am venit nu cu ținuta fariseului, căci, poate, nimic bun n-am făcut, ci cu ținuta vameșului păcătos. Am venit să ne smerim, să ne rugăm, să cerem mila milostivirii Tale și a Maicii Tale. Căci recu-

noaștem și mărturisim, Doamne, că pentru mulțimea păcatelor noastre și pentru dreptatea Ta ai trimis asupra-ne și asupra țării noastre atâtea dureroase încercări, din care înțelegem marea Ta milostivire care caută să ne oprească pe marginea prăpastiei păcatelor. Deci, în genunchi și cu capetele plecate, strigăm și noi ca și vameșul păcătos: Milostiv fii nouă păcătoșilor". Părinte bun și milostiv, iartă pe fiii Tăi nerecunoscători și răi! Ascultă și împlinește rugăciunile noastre. Căci ne smerim, Doamne, și vrem să ne pocăim și să ne îndreptăm.

Ajută-ne ca pocăința și îndreptarea noastră măcar acum, în ceasul al unsprezecelea, să fie sincere și hotărâte. Ajută-ne să ne curățim simțirile, să ne spălăm sufletele și inimile, prin botezul spovedaniei, să scoatem din ele, prin mărturisire sinceră și deplină, toată mândria, sub toate formele ei, egoismul, invidia, mânia, ura, răzburarea și lăcomia, toată răutatea și nedreptatea care ne-au depărtat și ne depărtează de Tine și care ne-au atras asupra-ne mânia și pedeapsa Ta!

Și astfel, cu inimile curate și smerite, iertați de Tine și împăcați cu Tine, să ne și unim cu Tine prin Sfânta împărțășanie, și să fim ocrotiți și acum, si în viitor de toate uneltirile vrăjmașilor văzuți și nevăzuți, să fim ocrotiți de război, de cutremure, de secetă, de foamete, de războiul cel dintre noi și toată întâmplarea cea rea și astfel să trăim în pace și bună înțelegere și acum și în vecii vecilor". Amin!

Pr. Nicolae Runceanu

Compartimentul pentru situații de urgență atenționează:

# Nu-ți lăsa singur copilul în casă!

Conform statisticilor puse la dispoziția publicului larg prin intermediul Inspectoratului pentru Situații de Urgență Iași, în România, în fiecare săptămână se înregistrează câte un caz de copil care arde în urma unui incendiu. Pentru ca acest lucru tragic să nu se întâmple, ISU Iași recomandă următoarele măsuri preventive:

– nu lăsații copiii singuri și nesupravegheați, având la îndemână chibrituri, brichete sau orice alte dispozitive de aprindere a focului!  
– Anunțați la 112, apel telefonic gratuit, orice situa-

ție care ar pune viața copilului în pericol!

– Copiii trebuie învățați să cunoască adresa de domiciliu unde locuiesc, numerele de telefon ale părinților și ale rudelor apropiate!

## Sfaturi pentru siguranță de la E.ON România

• curăță periodic coșurile de fum și asigură-te că monoxidul de carbon nu pătrunde în casă;  
• nu umbla cu improvisa-

ții la instalațiile de gaz, pentru că există riscul producerii de explozie în casă;

• Verifică zilnic instalațiile electrice și de gaz

• Sună la E.ON deranjamente sau chiar la 112, dacă simți miros de gaz sau observi nereguli la instalația electrică;

• Nu lăsa copiii să se joace lângă stâlpii de electricitate, aceștia nu sunt locuri de joacă!

• Nu interveni fără aviz la instalațiile electrice și de gaz. Cheamă întotdeauna un specialist pentru îndepărtarea pericolelor.



Primum la redacție

## Ordinul ANRE nr. 47/2007 privind metodologia de schimbare de către consumatorii casnici a furnizorului de gaze naturale

Dispoziții generale

### SECȚIUNEA 1

#### Scop

Art. 1. - Metodologia privind schimbarea furnizorului de către consumatorii casnici de gaze naturale are scopul de a stabili etapele și responsabilitățile părților implicate în cadrul acestui proces.

### SECȚIUNEA a 2-a

#### Terminologie

Art. 2. - (1) În sensul prezentei metodologii, termenii de mai jos au următorul înțeles:

**a)** capacitatea urmează consumatorului - principiu aplicat în cazul consumatorului care schimbă furnizorul, conform căruia capacitatea rezervată pentru consumator în Sistemul național de transport sau în alte sisteme de transport și, după caz, în sistemul de distribuție este cedată de furnizorul actual și preluată de către noul furnizor;

**b)** furnizor actual de gaze naturale - furnizorul de gaze naturale cu care consumatorul are încheiat contract de furnizare reglementată/furnizare negociată a gazelor naturale;

**c)** furnizor nou de gaze naturale - furnizorul de gaze naturale cu care consumatorul de gaze naturale dorește să încheie contract de furnizare reglementată/furnizare negociată a gazelor naturale;

**d)** furnizare reglementată - comercializarea gazelor naturale către consumatorul de gaze naturale, în baza contractului de furnizare reglementat încheiat în conformitate cu prevederile contractului-cadru și la preț reglementat;

**e)** furnizare negociată - comercializarea gazelor natura-



le către consumatorul de gaze naturale, în condiții concurențiale.

(2) Termenii definiți la alin. (1) se completează cu termenii definiți la art. 3 din Legea gazelor nr. 351/2004, cu modificările și completările ulterioare.

### SECȚIUNEA a 3-a

#### Domeniul de aplicare

Art. 3. - (1) Prevederile prezentei metodologii se aplică consumatorilor casnici care doresc să își schimbe furnizorul de gaze naturale, precum și titularilor de licențe emise de autoritatea de reglementare, care sunt implicați în procesul de schimbare a furnizorului.

(2) Schimbarea furnizorului se poate realiza în una dintre următoarele situații:

**a)** prin trecerea de la furnizare reglementată la furnizare negociată;

**b)** prin schimbarea furnizorului în condiții de furnizare negociată;

**c)** prin trecerea de la furnizare negociată la furnizare reglementată.

### CAPITOLUL II

Etapele procesului de

schimbare a furnizorului de către consumatorii casnici de gaze naturale

### SECȚIUNEA 1

Alegerea furnizorului nou de gaze naturale

Art. 4. - (1) Consumatorul casnic de gaze naturale are dreptul de a alege tipul de contract de furnizare și în funcție de acesta, furnizorul de gaze naturale pentru fiecare loc de consum.

(2) În situația în care consumatorul casnic optează pentru furnizarea reglementată a gazelor naturale, acesta se va adresa exclusiv furnizorului care, potrivit licenței, derulează contracte de furnizare reglementată a gazelor naturale în aria unității administrativ-teritoriale unde se află locul de consum al consumatorului.

(3) Operatorii de distribuție au obligația să afișeze la sediile lor lista furnizorilor licențiați de gaze naturale.

(4) În situația în care consumatorul casnic optează pentru furnizarea negociată a gazelor naturale, acesta va consulta lista afișată la sediul operatorului de distribuție a gazelor natu-

rale sau lista afișată pe site-ul Autorității Naționale de Reglementare în Domeniul Energiei.

### SECȚIUNEA a 2-a

Încheierea contractului de furnizare cu furnizorul nou și rezilierea contractului de furnizare cu furnizorul actual

Art. 5. - (1) Consumatorul casnic de gaze naturale și furnizorul nou de gaze naturale încheie contractul de furnizare, cu luarea în considerare a termenului necesar denunțării unilaterale, în vederea rezilierii contractului încheiat cu furnizorul actual.

(2) Consumatorul de gaze naturale nu are dreptul să deruleze simultan un contract de furnizare reglementată și un contract de furnizare negociată pentru același loc de consum.

Art. 6. - (1) În situația prevăzută la art. 3 alin. (2) lit. a) consumatorul casnic solicită furnizorului actual rezilierea contractului de furnizare reglementată încheiat cu acesta, cu un preaviz de 30 de zile.

(2) Denunțarea unilaterală a contractelor de furnizare reglementată din inițiativa consumatorului casnic de gaze naturale devine efectivă sub condiția achitării tuturor obligațiilor de plată, mai puțin a celor care fac obiectul unor litigii aflate pe rolul instanțelor de judecată.

Art. 7. - În situația prevăzută la art. 3 alin. (2) lit. b) și c), consumatorul casnic notifică furnizorului actual intenția de reziliere a contractului de furnizare negociată încheiat cu acesta, cu respectarea termenului și condițiilor de denunțare unilaterala, prevăzute în contractul de furnizare negociată.

Art. 8. - (1) În situația prevăzută la art. 3 alin. (2) lit. c),

consumatorul casnic de gaze naturale solicită furnizorului care, potrivit licenței, derulează contracte de furnizare reglementată a gazelor naturale în aria unității administrativ-teritoriale unde se află locul de consum al consumatorului, încheierea unui astfel de contract.

(2) Solicitarea prevăzută la alin. (1) se înaintează furnizorului cu cel puțin 45 de zile înaintea datei la care consumatorul de gaze naturale dorește ca noul furnizor să înceapă livrarea gazelor naturale.

(3) Furnizorul care, potrivit prevederilor alin. (1), a primit o solicitare de încheiere a unui contract de furnizare reglementată a gazelor naturale are obligația de a da curs solicitării adresate, cu excepția cazului în care încheierea contractului de furnizare reglementată afectează semnificativ îndeplinirea obligațiilor asumate prin contractele de furnizare reglementate aflate în derulare.

(4) Orice refuz privind încheierea unui contract de furnizare reglementată în condițiile alin. (3) trebuie justificat consumatorului în cel mult 15 zile de la înregistrarea solicitării. În același termen, furnizorul are obligația să transmită Autorității Naționale de Reglementare în Domeniul Energiei o notificare a refuzului împreună cu justificarea transmisă consumatorului care a solicitat încheierea contractului.

### SECȚIUNEA a 3-a

Notificarea distribuitorului/transportatorului și transferul capacității rezervate

Art. 9. - (1) Furnizorul nou notifică distribuitorului/transportatorului faptul că acesta va

deveni furnizorul consumatorului casnic începând cu data venită de cele două părți.

(2) Notificarea va fi transmisă cu cel puțin 5 zile calendaristice înainte de data la care noul furnizor începe să livreze gaze naturale consumatorului.

Art. 10. - (1) Pentru consumatorul casnic de gaze naturale care schimbă furnizorul se aplică principiul "capacitatea urmează consumatorul".

(2) Furnizorul actual și furnizorul nou notifică distribuitorului/transportatorului capacitatea predată/preluată, aferentă consumatorului casnic de gaze naturale care schimbă furnizorul.

(3) În cazul în care există divergențe între furnizorul actual și furnizorul nou în privința capacității predate/preluate, aferentă consumatorului casnic care își schimbă furnizorul, distribuitorul/transportatorul procedează la transferul obligatoriu al respectivei capacități.

(4) Încadrarea consumatorului casnic într-o anumită categorie de consumatori nu se modifică ca efect al schimbării furnizorului de gaze naturale.

### SECȚIUNEA a 4-a

Determinarea indexului contorului consumatorului de gaze naturale

Art. 11. - Distribuitorul/transportatorul convine și consensuează împreună cu furnizorul actual, respectiv cu noul furnizor, indexul contorului consumatorului de gaze naturale din ziua în care furnizorul nou începe să vândă gaze naturale consumatorului.

# Criterii de eligibilitate pentru concesionarea unui loc de casă de la Primărie

**\* solicitanții trebuie să fie din Miroslava, să nu mai aibă sau să fi avut casă în altă parte și să aibă vârsta cuprinsă între 18 și 35 ani**

Având în vedere că la nivelul întregii comune au fost înregistrate circa 2.700 de cereri de concesionare teren din partea unor persoane care doresc să-și ridice o casă în Miroslava, Consiliul Local a dezbătut, la ultima reuniune în plen, condițiile pe care trebuie să le îndeplinească solicitanții pentru a putea participa la licitație. Acestea sunt următoarele:

- persoanele să fi depus o singură cerere;
- să aibă domiciliul în comuna Miroslava;
- la data soluționării cererii să nu dețină în proprietate o locuință ori un teren destinat construirii unei locuințe pro-

prietate personală, atât pe raza comunei Miroslava, cât și în alte localități;

- la data soluționării cererii să fi împlinit vârsta de 18 ani și să aibă vârsta de până în 35 ani;
- cererea să cuprindă nume, prenume, domiciliu, certificat de naștere, Carte de Identitate, declarație pe proprie răspundere în care să menționeze că nu deține în proprietate o locuință sau teren destinat construirii unei locuințe în comuna Miroslava sau altă localitate.

## Clauze contractuale

După aprobarea criteriilor de eligibilitate prezentate mai sus, de către Consiliul Local, în contractul de concesionare vor fi prevăzute următoarele clauze principale:

- să înceapă construcția

locuinței în termen de 1 an de la data predării terenului care face obiectul concesionării și să o realizeze în conformitate cu prevederile Legii 50/1991;

- în cazul nerespectării condițiilor (clauzelor contractuale) prin HCL, se va retrage dreptul de concesionare asupra terenului, urmând ca acesta să fie atribuit următorului de pe listă care îndeplinește criteriile de participare la licitație;

- este interzisă înstrăinarea construcției - casă de locuit - în orice stadiu s-ar afla edificată pe terenul concesionat, timp de 5 ani de la data emiterii autorizației de construcție, sau de la recepția finală a imobilului, evitându-se astfel situațiile în care persoane care nu îndeplineau condițiile de participare la licitație, respectiv de a fi beneficiarii contractelor de concesionare care prin cumpărarea imobilului preluau automat și dreptul de concesionare.

## Concesiunile vor începe în zona Ciurbestii - Cornești

Conform evidențelor, la Primăria Miroslava au fost înregistrate circa 2.700 de cereri din partea unor persoane care doresc să concesioneze o suprafață de teren pe care să-și ridice o casă. "Suprafețele parcelele nu vor fi egale, ci vor varia în funcție de condițiile din teren, între 300 și 500 metri pătrați iar construcțiile se vor face în virtutea unui plan urbanistic pe care deja l-am pus la punct. Cert este că nu-și va face nimeni casa acolo după cum îl taie capul", a declarat, în această privință, viceprimarul Vasile Bulbaș. Potrivit acestuia, pe suprafețele de teren unde se vor face aceste case au fost prevăzute în proiect toate utilitățile necesare unui trai civilizat, precum drum, apă, canal,



curent electric, gaz etc, dar și clădiri de utilitate publică precum spații comerciale, biserică, locuri de agrement etc. "Într-o primă etapă vom concesiona locuri de casă în zona Cornești - Ciurbestii, urmând ca la Miroslava să începem concesiunile după ce primim

un aviz favorabil de la Ministerul Educației, terenul luat în calcul figurând în momentul de față ca teren agricol aflat în administrarea liceului din localitate", a mai spus viceprimarul Vasile Bulbaș. (F.A.)

## Ce sunt GAL-urile?

Grupurile de Acțiune Locală (GAL) reprezintă parteneriate între autoritățile locale, sectoarele private și civile. Rolul lor este acela de a pregăti și implementa strategiile de dezvoltare locală, care vor pune în aplicare obiectivele din Regulamentul Consiliului (CE) 1698/2005 în aria locală aleasă de acestea.

GAL-ul are sarcina de a identifica și implementa o strategie de dezvoltare locală, de a lua decizii privind alocarea resurselor financiare și de a le administra, cu scopul de a asigura dezvoltarea durabilă a teritoriului pe care îl reprezintă. În România, construcția parteneriatelor public-private este sprijinită de Axa 4 - Leader din cadrul PNDR 2007 - 2013.

Pentru constituirea unui GAL a fost necesară asocierea actorilor din mediul rural doritori în a se implica în dezvoltarea microregiunii lor: firme, PFA-uri, întreprinderi individuale, ONG-uri, primării de comune, asociații de producători, organizații ale minorităților, persoane fizice, etc. Inițiativa a putut aparține oricărei persoane / organizații interesate, GAL-ul urmând a funcționa ca o asociație. Fiecare asociație constituită în aceste condiții a elaborat un Plan de Dezvoltare Locală pentru microregiunea vizată. Planurile au fost elaborate prin consultarea membrilor comunității.

**Câteva avantaje ale formării Grupurilor de Acțiune Locală:**

1) GAL-urile reprezintă o verigă cheie a aplicării abordării de "jos în sus", abordare agreată tot mai mult la nivelul UE. Planul de dezvoltare implementat de GAL este bazat pe cunoașterea reală a caracteristicilor microregiunii (resursele disponibile, punctele tari, punctele slabe), dar și pe dorința locuitorilor microregiunii cu privire la evoluția viitoare. Este vorba despre o alter-

nativă la politicile elaborate centralizat la nivelul național, care nu se pliază întotdeauna pe specificul fiecărei zone. Prin GAL, fondurile atrase sunt alocate către rezolvarea problemelor specifice comunității locale (microregiunile sunt în general formate din 10 - 15 comune, uneori incluzând mici orașe).

2) Personalul GAL va fi mai aproape de solicitanții de fonduri nerambursabile. Orice locuitor al microregiunii unui GAL poate vizita biroul GAL-ului și poate găsi soluții de dezvoltare a propriei afaceri împreună cu personalul GAL-ului;

3) Cu toate că membrii fondatorilor ai unui GAL pot proveni atât din mediul public, cât și din cel privat, o condiție a fost aceea a majorității reprezentanților mediului privat. Scopul a fost acela de a lăsa puterea de decizie asupra dezvoltării comunității în mâinile reprezentanților mediului privat.

4) GAL-urile existente au fost constituite din inițiativa comunităților locale. În acest proces, la nivelul fiecărui GAL s-au ridicat persoane cu calități de lider, capabile să mobilizeze energii în vederea implementării planurilor de dezvoltare asumate.

5) Durată inferioră a procesului de selecție. Numărul de proiecte depuse la nivelul de GAL în cadrul unei sesiuni va fi unul redus (10 - 20 de proiecte). Evaluarea va putea fi realizată mult mai rapid, urmând ca proiectele selectate să fie transmise către APRDP pentru aprobare.

6) Cum planul de dezvoltare locală va fi specific fiecărei microregiunii, șansele de aprobare a proiectelor sporesc. Astfel solicitanții de fonduri nerambursabile pot în continuare să depona cereri de finanțare la unitățile teritoriale ale APRDP, intrând în competiție cu toți solicitanții din țară. Criteriile de selecție folosite

la nivel național ar putea încuraja însă alte investiții decât cele care se potrivesc perfect microregiunii. În aceste condiții, solicitanții dispun și de varianta depunerii proiectelor la nivel de GAL. Criteriile de selecție și modul de utilizare de GAL vor fi în concordanță cu specificul microregiunii.

Spre exemplu, o microregiune ar putea găzdui un număr mare de specialiști în mecanica auto. În același timp, ar putea avea mulți deținători de utilaje agricole (utilaje ce necesită servicii de reparații și întreținere). O investiție în dezvoltarea unui atelier de reparații poate fi realizată prin măsura 312 din cadrul PNDR, ultima sesiune urmând a fi deschisă la nivel național în perioada 1 - 31 august. La nivel național sunt încurajate însă investițiile în domeniul productiv, pentru care se acordă astfel punctaj superior. În domeniul serviciilor sunt considerate prioritare serviciile sanitar-veterinare. În aceste condiții, un eventual solicitant de fonduri nerambursabile din microregiune exemplificată care ar dori realizarea unui atelier auto ar avea șanse inferioare de a obține finanțarea la nivel național, în comparație cu un solicitant care ar dori să producă mobilier. În schimb, atelierul de reparații auto ar putea fi văzut ca prioritar de către GAL-ul care își cunoaște microregiunea. Investiția realizată astfel prin GAL ar crea locuri de muncă într-un domeniu în care forța de muncă există, respectiv ar permite prestarea de servicii într-un domeniu deficitar, cu efecte pozitive în întreaga comunitate.

7) Creșterea ratei de succes a proiectelor realizate cu finanțare nerambursabilă. Succesul unui proiect este legat de performanțele obținute în exploatarea investiției realizate. Relizarea de construcții, achiziționarea de utilaje și mijloace de transport sau software nu reprezintă un scop în sine. Scopul este crearea de

valoare adăugată în exploatarea investiției. Valoarea adăugată obținută la nivelul unei firme (spre exemplu) se distribuie sub formă de:

- salarii pentru angajați;
- impozite și taxe pentru autoritățile publice (centrale și locale), pe seama cărora vor putea fi oferite bunuri și servicii publice;
- dobânzi pentru eventualele bănci care au contribuit la finanțarea investiției;
- profit care poate fi repartizat ca dividende pentru antreprenori sau poate fi folosit ca sursă de finanțare pentru noi investiții.

Acordarea fondurilor nerambursabile pentru investiții este realizată pe bază de proiect. În cadrul fiecărui proiect, efectele exploatării investițiilor sunt estimate, fără însă a exista o garanție absolută a obținerii lor. Autoritățile care gestionează fondurile nerambursabile au sarcina de a evalua performanța viitoare a proiectelor. Riscurile nu pot fi complet eliminate, un exemplu edificator în acest sens fiind băncile comerciale. Băncile comerciale efectuează analize de acest tip de sute de ani. Cu toate acestea experiență, rata creditelor neperformante este actualmente în România de peste 13% pentru sectorul bancar (și chiar mai mare pentru IFN-uri). Cunoscând foarte bine microregiunea, având contact direct cu beneficiarul, GAL-ul poate evalua mult mai corect șansele de succes ale unui proiect, creându-se astfel prin intermediul GAL-urilor premisele unei rate de succes mult mai ridicate a proiectelor finanțate prin fonduri nerambursabile.

În perioada 2007 - 2013, România a alocat prin PNDR fonduri nerambursabile în valoare de aprox. 10 miliarde euro (aprox. 8 miliarde euro provenienți din bugetul UE, respectiv 2 miliarde din bugetul național).

**În cadrul PNDR, fondurile au fost distribuite pe 4 axe:**

AXA 1: Creșterea competitivității sectoarelor agricol și fore-



stier

AXA 2: Îmbunătățirea mediului și a spațiului rural

AXA 3: Calitatea vieții în zonele rurale și diversificarea economiei rurale

AXA 4: Axa LEADER

Termenul "LEADER" provine de la expresia franceză "Liaisons entre Acteurs du Développement Economique Rural". Acesta implică formarea de parteneriate între reprezentanți locali ai mediului public și reprezentanții mediului privat care prezintă potențial în sprijinirea dezvoltării rurale. Unitatea administrativă propusă de abordarea LEADER la nivel de microregiune este GAL-ul, o organizație non-profit în care orice actor al dezvoltării rurale locale poate participa.

Abordarea LEADER a apărut ca răspuns la criticile cu privire la lipsa de coordonare a proiectelor realizate prin fonduri structurale. Ea se constituie într-o formă importantă de descentralizare, lăsând în mâna grupurilor de acțiune locală atât elaborarea strategiei de dezvoltare rurală, cât și capitalul necesar pentru implementarea acesteia.

De la lansarea sa în 1991 (în Franța), LEADER a avut rolul de a implica actorii locali în coordo-

narea dezvoltării locale.

Abordările anterioare anilor 90 în dezvoltarea rurală erau în general de tip sectorial, focalizate cu precădere pe fermieri. Implicau inițiative de sus în jos, adică decizii de sprijinire a actorilor locali luate la nivel național sau regional.

În acest context, o abordare de jos în sus, capabilă să implice actorii locali în planificarea dezvoltării locale s-a conturat ca fiind din ce în ce mai necesară.

Abordarea LEADER a fost aplicată experimental în perioada 1991 - 1993, asupra unor zone defavorizate, prin 217 GAL-uri. Anterior aderării României la UE au existat 3 generații LEADER: 1991 - 1993, 1994 - 1999, 2000 - 2006. La nivelul acestor perioade, finanțarea LEADER a fost realizată prin programe distincte. Începând cu 2007, LEADER a fost integrat în Planurile naționale de dezvoltare rurală.

Conceptul fundamental din spatele abordării LEADER este că, dată fiind diversitatea zonelor rurale europene, strategiile de dezvoltare sunt mai productive și mai eficiente, dacă sunt decise și implementate la nivel local, de către actorii locali.

# Amical: Știința Miroslava - Sporting Suceava 3-2!

**Miercuri – ora 13:00, pe terenul sintetic din cadrul Complexului Sportiv “Emil Alexandrescu” din dealul Copoului, Știința Miroslava a disputat ultima partidă de verificare înainte de plecarea în cantonament, întâlnind astfel colega de serie, Sporting Suceava, echipă care în campionat s-a impus cu 2-1, la Miroslava.**

Oaspeții au început mult mai bine partida și la pauză conduceau cu 2-0. Repriza secundă a fost la discreția formației ieșene, care a revenit spectaculos și s-a impus în final cu 3-2. Golurile ieșenilor au fost marcate de Cosmin Matei, achiziție de la CS Dante Botoșani (Liga 4 Botoșani),

un autogol și de Andrei Stan, unul din jucătorii lotului “Giurgiu”.

Jucătorii de la Știința Miroslava au plecat în cantonament joi – 21 februarie, la ora 8:00 și se vor întoarce vineri – 1 martie, cazarea fiind la Hotelul Alex din complexul BTT, din Câmpulung Moldovenesc. Astfel, jucătorilor din Miroslava le rămân două săptămâni la dispoziție pentru revenirea din efortul fizic pe care îl vor depune la Câmpulung Moldovenesc, cei doi antrenori Cristi Ungureanu și Irinel Ionescu urmând să efectueze câte două antrenamente pe zi.

Spun două săptămâni, pentru că Liga III – Seria 1 se reia pe 8 martie, însă echipa ieșeană nu are meci în această primă etapă, urmând ca prima partidă oficială să se dispute pe 15 martie, pe teren propriu, împotriva liderului SC Bacău. Nu au fost stabilite încă partide amicale, însă



putem presupune că un meci în compania liderului Ligii 4 Iași, Rapid Dumești, este iminent, ținând cont că aceste două echipe se vor intersecta în cantonamentul din Câmpulung. Mai există o variantă cu AS FC Pojorâta, liderul din Liga 4 Suceava.

## Lotul pentru cantonament

**Portari:** Ciprian BARGAN, Mihai LISTARU, Silviu DULCIANU

**Fundași:** Paul LENGHEN, Bogdan GHERASIM, Ionuț MIRON, Narcis CIUBOTARU, Dănuț

TĂCUTANU, Ionuț MOȘNEGUȚU, Cosmin MATEI, Vlad GHEORGHIU, Sergiu BARBU

**Mijlocași:** Alin DAMIAN, Constantin LASCARACHE, PÂRVU, Gabriel PETREA, Andrei STAN, Costel GRIGOROIU, Alin STOICA, SUSANU, DULGHERU, Constantin SACRIERU

**Atacanți:** Bogdan HUȚANU, Andrei PORFIREANU, Nicu BRÂNZEI

**Antrenori:** Cristi UNGUREANU și Irinel IONESCU

## „Fii Fermier European!”, o campanie desfășurată de APIA

Agencia de Plăți și Intervenție pentru Agricultură (APIA) desfășoară în perioada 1 februarie - 10 iunie 2013, Campania de informare privind primirea cererilor de sprijin pe suprafață, având sloganul: “Fii Fermier European! Depune la APIA Cererea de sprijin! În Campania 2013 ne pregătim pentru viitoare Politică Agricolă Comună.”

De aceste instruirii vor beneficia atât fermierii cât și administrația agricolă din primării, respectiv personalul din bibliotecile județene și comunale cuprinse în programul Bibliotecii.

Campania de primire a cererilor de sprijin pe suprafață se va derula în perioada 1 martie – 15 mai 2013, respectiv 10 iunie, cu penalizări de 1% pentru fiecare zi de întârziere.

Măsurile de sprijin pe suprafață sunt:

1. Schema de plată unică pe suprafață (SAPS);
2. Plăți naționale directe complementare (PNDC):
  - o PNDC 1- culturi în teren arabil;
  - o PNDC 2- în pentru fibră;
  - o PNDC 3- câneapă pentru fibră;
  - o PNDC 4- tutun;
  - o PNDC 5- hamei;
  - o PNDC 6- sfeclă de zahăr.
3. Schema de plată separată pentru zahăr;
4. Schema de sprijin pentru orez din zonele defavorizate ale altelor decât zona montană;
5. Plăți compensatorii pentru măsurile de dezvoltare rurală:
  - Măsura 211 - Plăți compensatorii pentru zonele montane defavorizate;
  - Măsura 212 - Plăți compensatorii pentru zonele spe-



cific și semnificativ defavorizate din punct de vedere natural.

- Măsura 214 - Plăți de Agro-mediu:
    - o Pachetul 1 (P1) - Pajiști cu înaltă valoare naturală;
    - o Pachetul 2 (P2) - Practici agricole tradiționale;
    - o Pachetul 3 (P3) - Pajiști importante pentru pășăni;
    - o Pachetul 4 (P4) - Culturi verzi;
    - o Pachetul 5 (P5) - Agricultură ecologică;
    - o Pachetul 6 (P6) - Pajiți importante pentru fluturi;
    - o Pachetul 7 (P7) - Terenuri arabile importante ca zone de hrănire pentru găscă cu gât roșu.
- \*Se pot combina pe parcelă: P1 cu P2 sau P4 cu P5. Nu se pot combina pe parcelă P4 cu P7.

Sursa: Agenția de Plăți și Intervenție pentru Agricultură (APIA)

## Inventarieri în domeniul public și privat al comunei Miroslava

### Treceri în domeniul public

Au fost înregistrate în inventarul domeniului public al comunei Miroslava următoarele bunuri:

- suprafața de 28,31 hectare teren, amplasată în T54, parcela p 2536/1/1/1, care a fost înregistrat în domeniul privat al comunei și pentru care a fost emis Titlu de Proprietate pe numele Grupului Școlar Miroslava;
- DE nr. 2717/100 amplasat în T60, cu o lungime de 219 m și o lățime de 5,5 m, care este cuprins între strada Veche la calea de acces identificată prin nr. 2171/15/1;
- suprafața de 4.788 mp, teren în T13, parcela 1cc, cu nr. cadastral 68767, având categoria de folosință “curți + construcții”;
- suprafața de 1.000 mp teren, în T 13, parcela 1 cc, cu nr. Cadastral 68.768, având categoria de folosință “curți + construcții”.

### Treceri în domeniul privat al comunei

Au fost radiate din inventarul domeniului public al comunei Miroslava și trecute în domeniul privat al comunei Miroslava următoarele bunuri:

- stație autobuz Balcu – moară
- stație autobuz Brătuleni – troiță
- stație autobuz Ciurbești – capăt
- stație autobuz Ciurbești – intrare

- stație autobuz Cornești – școală
- stație autobuz Găureni – intersecție
- stație autobuz Miroslava – Conex
- stație autobuz Miroslava – Dispensar
- stație autobuz Miroslava – Priseccaru
- stație autobuz Miroslava – blocuri
- stație autobuz Proselnici – intrare
- stație autobuz Proselnici – ieșire
- stație autobuz Stadion – 2 stații
- stație autobuz Stadion – 2 stații
- stație autobuz Uricani – biserică
- stație autobuz Valea Ursului – centru
- stație autobuz Vorovești
- Garaj Ceramica – Primăria Veche
- Garaj Ceramica – Primăria Veche
- Garaj Ceramica – Primăria Veche
- Sală Așteptare Vorovești
- Gard Poliția Miroslava
- Parc de joacă pentru copii – Brătuleni
- Parc de joacă pentru copii – Miroslava
- Gard Primăria Miroslava
- Gard Parohia Horpaz
- Parcare Primărie
- Puț exploatare Uricani
- Puț exploatare Ciurbești
- Puț exploatare Vorovești
- Pasaj cale ferată Uricani
- Împrejmuire gard Casa Învățătorului Uricani
- Grajd animale
- Puț explorare exploatare școală Cornești

**Constantinescu V. Ionel – vând teren în sat Vorovești, strada principală, 0,38 ari intravilan și 0,62 ari în Peptănari. Tel. 0356-426.299. Preț negociabil.**