

AUTORITATEA NAȚIONALĂ FITOSANITARĂ

AUTORITATEA NAȚIONALĂ FITOSANITARĂ

OFICIUL FITOSANITAR IAȘI
Adresa: str. Dumbrava Roșie nr. 3, Iași 700471

Tel.: +40 232 272 390
M.: +40 787 603 965
E-mail: ofiasi@anf.ro

BULETIN DE AVERTIZARE

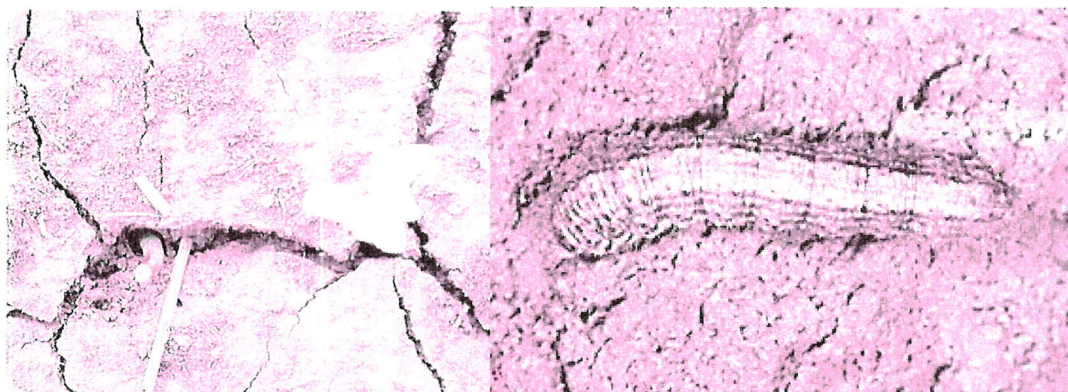
Nr. 41 din 03.10.2023

Pentru prevenirea și combaterea organismului dăunător:

Buha semănăturilor (molia napului) - Agrotis (Scoția) segetum

În această perioadă, în culturile de rapiță, sau semnalat atacuri ale dăunătorului buha semănăturilor(gen.II). Monitorizați permanent culturile pentru depistarea atacului.

Buha semănăturilor are două generații pe an. Iernează în sol ca larvă complet dezvoltată sau în ultimele vârste. Larvele, cunoscute și sub numele de „viermi cenușii”, au o lungime de 40 - 50 mm, prezintă o largă polifagie, atacând majoritatea plantelor de cultură, dintre care cele mai afectate sunt floarea soarelui și porumbul în primele faze de vegetație. Larvele hibernante migrează din straturile profunde ale solului în stratul superficial, la nivelul rădăcinilor și în zona coletului plantelor. Ele rod boabele în curs de germinare, retează plantele tinere de la colet, pe cele mai dezvoltate le roade în regiunea coletului sau sapă galerii în rădăcina principală sau în mijlocul tulpinii, iar la rapiță și cereale ele consumă și rădăcinile. Larvele hibernante produc pagube până la împupare, iar la sfârșitul lunii aprilie - începutul lunii mai încep să apară fluturii primei generații. Ponta este depusă pe frunzele unor plante spontane și mai rar pe frunzele plantelor cultivate. În primele stadii de dezvoltare larvele sunt diurne (mai vizibile) și rod frunzele din exterior spre interior, dar după a patra năpârlire ele au activitate nocturnă, ziua găsimu-se în stratul superficial al solului răsucite sub forma de colac. În iulie - august apar fluturii celei de-a doua generații. Femelele depun ouăle pe plantele culturilor înființate în toamnă, apoi larvele de buhă se hrănesc până toamna târziu, când coboară în sol unde iernează. Larvele generației a-II-a sunt periculoase pentru culturile de rapiță înființate în toamnă. În primele stadii distrug părțile aeriene ale rapiței, iar în ultimele stadii rod părțile subterane ale tulpinii și rădăcinile. Plantele atacate se usucă. În stadiul de dezvoltare timpurie a culturii o larvă poate să distrugă 8-10 plante. Pentru reducerea atacului acestui dăunător cele mai importante sunt măsurile agrotehnice: arături adânci de toamnă pentru diminuarea numărului de larve din sol; distrugerea buruienilor care sunt gazde intermediare; tratamentul semințelor, iar la depășirea PED-ului de 2 larve/m² tratament în vegetație cu produse omologate. Eficacitatea tratamentelor în vegetație poate fi redusă în cazul larvelor care atacă la nivelul solului sau sub nivelul solului, iar insecticidul trebuie să ajungă la baza plantei. Acțiunea de combatere ar trebui efectuată când larvele sunt în prima etapă de dezvoltare.



Alte recomandări:

Citiți cu atenție și respectați măsurile înscrise pe eticheta produsului.

*Verificați, cu mare atenție, recomandările cu privire la compatibilitatea produselor atunci când intenționați să aplicați amestecuri de produse de protecție a plantelor !
Luați măsurile ce se impun pentru protecția mediului înconjurător!*

Respectați cu strictețe normele de lucru cu produsele pentru protecție a plantelor, normele de protecție și securitatea muncii, de protecție a albinelor și a animalelor în conformitate cu: Legea nr.383/2013 a apiculturii, cu modificările și completările ulterioare și Ordinul nr. 127/1991 al ACA România, Ordinul comun nr. 45/1991 al Ministerului Agriculturii și Alimentației, 15b/3404/1991 al Dep. Pentru Administrație Locală și 1786/TB/1991 al Ministerului Transporturilor, precum și cu Protocolul de colaborare nr. 328432/2015, încheiat cu ROMAPIS (privind implementarea legislației, în vederea protecției familiilor de albine, împotriva intoxicațiilor cu produse pentru protecția plantelor);

Respectați prevederile Ordinului ministrului agriculturii și dezvoltării rurale nr. 297/2017 privind aprobarea Codului de bune practici pentru utilizarea în siguranță a produselor de protecție a plantelor.

Respectați obligațiile ce vă revin conform Ordinului ministrului agriculturii și dezvoltării rurale, al ministrului mediului, apelor și pădurilor și al Autorității Naționale Sanitare Veterinare și pentru Siguranța Alimentelor nr. 352/636/54/2015 pentru aprobarea normelor privind eco-condiționalitatea în cadrul schemelor și măsurilor de sprijin pentru fermierii în România, cu modificările ulterioare.

Responsabil Prognoză și Avertizare,
Sonia Elena ULEA

