

## BULETIN DE AVERTIZARE

Nr. 16 din 08.04.2024

**Pentru prevenirea și combaterea organismelor dăunătoare:**

### ***Tanymecus dilaticollis* - Gărgărița frunzelor de porumb ( rățișoara )**

Are o singură generație pe an. Iernează ca adult în sol. Activitatea adulților la suprafața solului începe primavara și sunt activi până în luna iulie. Capacitatea maximă de dăunare este între a treia decadă a lunii aprilie și ultima decadă a lunii mai. Gărgărița frunzelor de porumb este polifagă. Adulții preferă plantele tinere și fragede imediat după răsărire, dar în lipsa acestora hrănirea are loc și cu frunzele plantelor înaintate în vegetație. Dăunătorul preferă porumbul (atât larvele cât și adulții găsesc condiții optime de dezvoltare în culturile de porumb), dar și alte culturi pot fi distruse în perioada răsăririi. Roaderea este în general marginală, către nervura principală sau poate avea loc chiar de la baza plantei, din zona tecii, când frunzele sunt retezate. În general plantele reușesc să-și desfacă prima frunză, însă datorită concentrării gărgărițelor în jurul plantelor și în cazul unui regim termic favorabil, plantele ajunse în una sau două frunze sunt distruse până sub nivelul solului. Sunt lipsite de importanță atacurile din culturile de grâu și orz de toamnă, deoarece gărgărițele evită culturile compacte în care luminozitatea este redusă iar umiditatea este ridicată.



Se recomandă efectuarea tratamentelor fitosanitare la culturile de porumb, floarea soarelui și sfecla de zahăr, la depistarea dăunătorilor (densități critice), în perioada răsăririi, cu unul din produsele:

1. Deltagri (Faster Delta - a doua denumire comercială) = 0,3 L/ha
2. Lamdex Extra (Rexaris 25 WG - a doua denumire comercială) = 0,3 kg/ha  
(omologat pentru floarea soarelui și porumb)

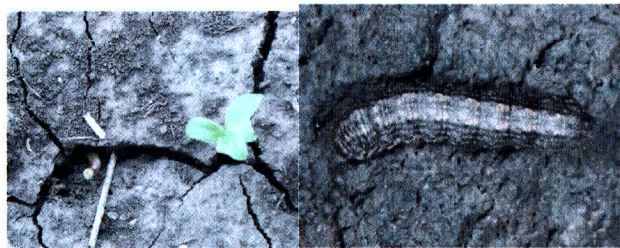
sau alte produse pentru protecție a plantelor omologate pentru a fi utilizate pe teritoriul României.

Tratamentul se va executa în vetre cu atac.

### **Agrotis (Scoția) segetum - Buha semănăturilor**

Buha semănăturilor are două generații pe an. Iernează în sol ca larvă complet dezvoltată sau în ultimele vârste. Larvele, cunoscute și sub numele de „viermi cenușii”, au o lungime de 40 - 50 mm, prezintă o largă polifagie, atacând majoritatea plantelor de cultură, dintre care cele mai afectate sunt floarea soarelui și porumbul în primele faze de vegetație. Larvele hibernante migrează din straturile profunde ale solului în stratul

superficial, la nivelul rădăcinilor și în zona coletului plantelor. Ele rod boabele în curs de germinare, retează plantele tinere de la colet, pe cele mai dezvoltate le rod în regiunea coletului sau sapă galerii în rădăcina principală sau în mijlocul tulpinii, iar la rapiță și cerealele ele consumă și rădăcinile. Larvele hibernante produc pagube până la împupare, iar la sfârșitul lunii aprilie - începutul lunii mai încep să apară fluturii primei generații. Ponta este depusă pe frunzele unor plante spontane și mai rar pe frunzele plantelor cultivate. În primele stadii de dezvoltare larvele sunt diurne (mai vizibile) și rod frunzele din exterior spre interior, dar după a patra năpârlire ele au activitate nocturnă, ziua găsimu-se în stratul superficial al solului răsucite sub forma de colac. În iulie - august apar fluturii celei de-a doua generații. Femelele depun ouăle pe plantele culturilor înființate în toamnă, apoi larvele de buhă se hrănesc până toamna târziu, când coboară în sol unde ierneză. Larvele generației a-II-a sunt periculoase pentru culturile de rapiță înființate în toamnă. În primele stadii distrug părțile aeriene ale rapiței, iar în ultimele stadii rod părțile subterane ale tulpinii și rădăcinile. Plantele atacate se usucă. În stadiul de dezvoltare timpurie a culturii o larvă poate să distrugă 8-10 plante. Pentru reducerea atacului acestui dăunător cele mai importante sunt măsurile agrotehnice: evitarea monoculturii, porumbul și floarea soarelui să revină pe aceeași solă după 4 ani, arături adânci de toamnă pentru diminuarea numărului de larve din sol; în timpul vegetației prașilele repetate pentru distrugerea buruienilor - care sunt gazde intermediare - contribuie la distrugerea unui număr mare de ouă și larve din primele vârste; tratamentul semințelor, iar la depășirea PED-ului de 2 larve/m<sup>2</sup> tratament în vegetație cu produse omologate. Eficacitatea tratamentelor în vegetație poate fi redusă în cazul larvelor care atacă la nivelul solului sau sub nivelul solului, iar insecticidul trebuie să ajungă la baza plantei. Acțiunea de combatere ar trebui efectuată când larvele sunt în prima etapă de dezvoltare. Pentru combaterea acestui dăunător sunt omologate insecticide granulate pe bază de lambda - cihalotrin care se aplică odată cu semănatul pe solurile infestate.



### **Alte recomandări:**

***Citiți cu atenție și respectați măsurile înscrise pe eticheta produsului.***

***Verificați, cu mare atenție, recomandările cu privire la compatibilitatea produselor atunci când intenționați să aplicați amestecuri de produse de protecție a plantelor !  
Luați măsurile ce se impun pentru protecția mediului înconjurător!***

***Respectați cu strictețe normele de lucru cu produsele pentru protecție a plantelor, normele de protecție și securitatea muncii, de protecție a albinelor și a animalelor în conformitate cu: Legea nr.383/2013 a apiculturii, cu modificările și completările ulterioare și Ordinul nr. 127/1991 al ACA România, Ordinul comun nr. 45/1991 al Ministerului Agriculturii și Alimentației, 15b/3404/1991 al Dep. Pentru Administrație Locală și 1786/TB/1991 al Ministerului Transporturilor, precum și cu Protocolul de colaborare nr. 328432/2015, încheiat cu ROMAPIS (privind implementarea legislației, în vederea protecției familiilor de albine, împotriva intoxicațiilor cu produse pentru protecția plantelor);***

***Respectați prevederile Ordinului ministrului agriculturii și dezvoltării rurale nr. 297/2017 privind aprobarea Codului de bune practici pentru utilizarea în siguranță a produselor de protecție a plantelor.***

***Respectați obligațiile ce vă revin conform Ordinului ministrului agriculturii și dezvoltării rurale, al ministrului mediului, apelor și pădurilor și al Autorității Naționale Sanitare Veterinare și pentru Siguranța Alimentelor nr. 352/636/54/2015 pentru aprobarea normelor privind eco-condiționalitatea în cadrul schemelor și măsurilor de sprijin pentru fermierii în România, cu modificările ulterioare.***

Responsabil Prognoză și Avertizare,

Sonia Elena ULEA

